

cooperazione ^{tra} consumatori

MENSILE DELLA COOPERAZIONE DI CONSUMO TRENTINA
ANNO XXIII • OTTOBRE 2016

postatarget
magazine
DC00S4234
NAZ/62/2008
Posteitaliane

CONTINUA LA NOSTRA MISSIONE RISPARMIO

Commercio equosolidale

IO FACCIO LA SPESA GIUSTA

VIVA LA BANDA!

Arrivano i vincitori

Raccolta punti Sinfonia

IL PREMIO DELLA SOLIDARIETÀ



I CANI, I GATTI E NOI

Amici di famiglia

Il boom degli animali domestici: sono 60 milioni
quelli che vivono nelle case degli italiani.
Un legame sempre più stretto, un aiuto a tutte le età



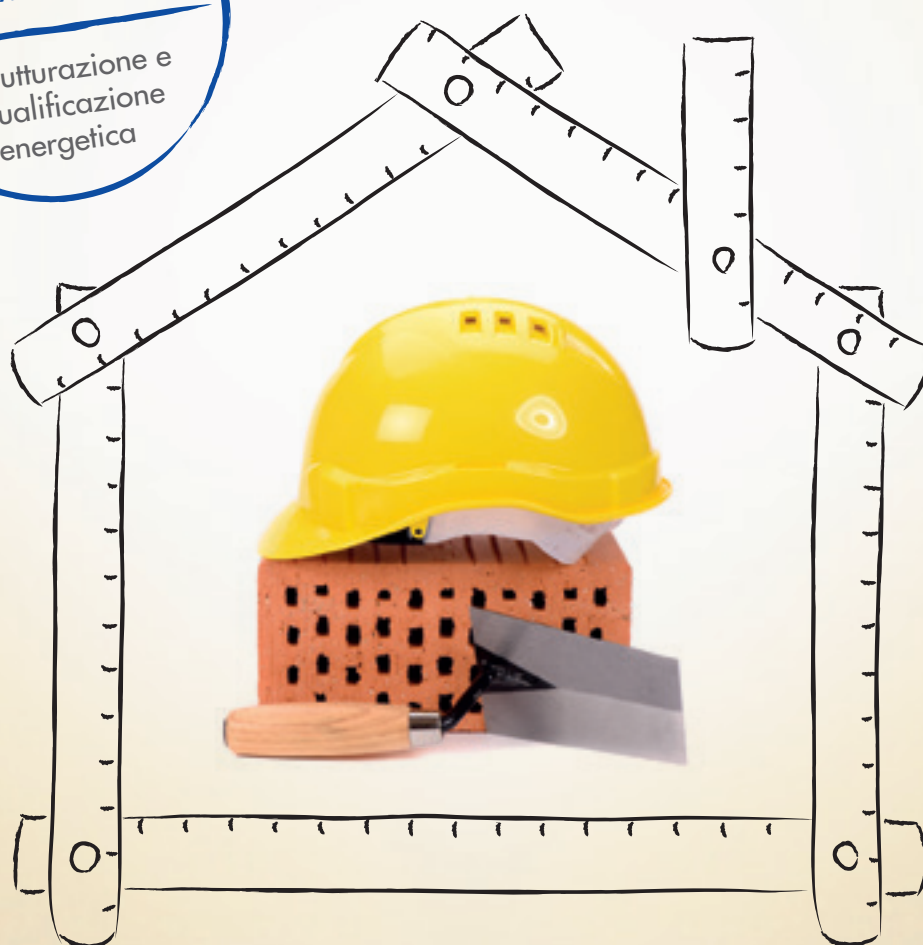
RACCOLTA PUNTI SINFONIA: PERMETTE
DI UTILIZZARE I PUNTI PER FARE LA SPESA,
L'AUTORICARICA COOPVOCE, AVERE SCONTI
IN MOLTISSIME OCCASIONI, PARTECIPARE
AD INIZIATIVE DI SOLIDARIETÀ



**TRENTINO A TEATRO. STAGIONE TEATRALE
2016-2017:** PER I POSSESSORI DI CARTA IN
COOPERAZIONE INGRESSI E ABBONAMENTI
A TARIFFA RIDOTTA O SCONTATA IN MOLTI
TEATRI IN TUTTO IL TRENTINO



CONTRIBUTI PER RISTRUTTURARE LA TUA CASA.



Grazie al sostegno della Provincia Autonoma di Trento puoi chiedere un mutuo agevolato alla tua Cassa Rurale per sostenere con tranquillità le spese di ristrutturazione e riqualificazione energetica. La tua Cassa Rurale anticipa un importo pari alla detrazione fiscale e la Provincia ti paga gli interessi. Informati presso le nostre Filiali.





ANNO XXIII - OTTOBRE 2016

Mensile della Cooperazione di consumo trentina
casella postale 770 - 38121 Trento

Aut. Trib. di Trento n. 829 del 6-7-1994

Direttore responsabile
Giuseppe Ciaghi

Responsabile editoriale
Cristina Galassi

Per informazioni, richieste e commenti
tel. 0461 920858
lunedì-venerdì, ore 9,30-11,30
e-mail: cristina.galassi@libero.it

Comitato di redazione

Giuseppe Ciaghi, Alberto Conci,
Egidio Formilan, Cristina Galassi,
Walter Liber, Michela Luise,
Klaudia Resch, Franco Sandri,
Tullio Waldner

Hanno collaborato

Alessandra Cavallin, Alberto Conci,
Maddalena Di Tolla Deflorian,
Iris Fontanari, Cristina Galassi,
Annalisa Gerola, Mattia Mascher,
Dario Pedrotti, Franco Sandri.

Editore

Sait, Consorzio delle cooperative
di consumo trentine società cooperativa

Per informazioni

ufficio.soci@sait.tn.it
tel. 0461.808641

Impaginazione

Scripta sc

Stampa

a cura di Scripta sc
con utilizzo di carta certificata TCF,
priva di sbiancanti ottici e
certificata FSC®, proveniente da fonti
gestite in maniera responsabile



Questo numero è stato chiuso
in tipografia il 15-9-2016

La tiratura del numero di settembre 2016
di "Cooperazione tra Consumatori"
è stata di 67.523 copie



sommario

Primo piano

5 Nei negozi della Cooperazione di Consumo Trentina
Missione risparmio continua
La spesa conveniente ogni giorno

Famiglie Cooperative

6 Famiglia Cooperativa Castelli d'Anauia
Il negozio di Revò è tutto nuovo
7 Famiglia Cooperativa Villa Lagarina
Il mercato dei freschi (ma completo di tutto)

In copertina

8 Animali in famiglia.
Noi, cani, gatti e c.
di Dario Guidi
10 La nuova linea di prodotti Coop dedicata agli animali
Amici speciali

Cooperazione di consumo

12 **Viva la Banda: arrivano i vincitori!**
13 Con le tue scelte puoi cambiare il mondo
Fai la spesa giusta
14 Le iniziative di solidarietà della raccolta punti Sinfonia
Il premio della solidarietà
di Cristina Galassi

Cooperazione sociale

16 "Io, Tu, Noi": (dis)abilità in festival
Una svolta culturale sulla disabilità

Fa' la cosa giusta

16 **Ancora per una volta: Fa' la Cosa Giusta! Trento**

Educazione cooperativa

19 **Conoscere Mori grazie alla Guida realizzata dalla Cooperativa Scolastica**
di Mattia Mascher

Educazione e famiglia

21 Vivere con un anziano affetto da demenza
Genitori dei nostri genitori
a cura di Alessandra Cavallin

Etica dello sviluppo

23 9 ottobre: marcia della pace Perugia-Assisi
Il lungo cammino dell'impegno per pace
di Alberto Conci

Ambiente

24 Il traffico sui passi dolomitici
Rallentare il passo
di Maddalena Di Tolla Deflorian

Cultura

26 Stagione 2016-2017
Trentino a teatro: le convenzioni con Carta In Cooperazione

Coltivare

37 Piante da appartamento
Aria pulita in casa con le piante antinquinamento
di Iris Fontanari

rubriche

6 **Cooperazione di consumo**
Notizie e appuntamenti

22 **Libri: le recensioni del mese**
a cura di Franco Sandri

35 **Mangiare e bere.**
Ricette. Dall'antipasto al dolce
Stasera a cena insieme

**LA FRODE
DÀ SOLO
PESSIMI FRUTTI.**



**SCEGLI
L'AUTENTICITÀ
DEI PRODOTTI.**

**OGNI GIORNO COOP SI IMPEGNA PER GARANTIRTI
L'AUTENTICITÀ DEI SUOI PRODOTTI A MARCHIO.**

Scegli i prodotti a marchio Coop.

Alla Coop i **prodotti a marchio** sono controllati rigorosamente per impedire frodi e falsificazioni. Per questo, con Coop sei in buone mani. Se vuoi saperne di più vai su [e-coop.it/buoniegusticoop](https://www.e-coop.it/buoniegusticoop)



DAI NOSTRI VALORI DI SEMPRE
NASCE IL NUOVO PRODOTTO COOP.



Il nuovo “buono-spesa” da 10 euro per il quale ora bastano 1000 punti anziché 1500 della raccolta punti Sinfonia; i “Punti Doppi” con i prodotti a marchio Coop; il “buono week end” e quello “settimanale” (distribuiti dalle casse), con sconti dal 35-40% in su; le speciali offerte che si rinnovano due volte al mese, anche qui con sconti dal 30-40% in su; le offerte settimanali, che permettono di acquistare prodotti anche con i punti Sinfonia, e quelle che premiano con più punti: sono i nuovi strumenti, attivati dallo scor-

SOLO QUI I PRODOTTI COOP

L'ampissima gamma dei prodotti a marchio Coop, che da qualche settimana a questa parte si sta anche rinnovando, è una garanzia ulteriore della certezza di trovare risparmio e convenienza nei negozi Coop Trentino e Famiglia Cooperativa, i soli dove trovare i prodotti Coop, che si distinguono da ogni altro prodotto a marchio dei supermercati, in quanto sono gli unici ad unire alla convenienza la sicurezza e la bontà, e ad essere allo stesso tempo anche etici ed ecologici. (c.g.)

Continua la convenienza nella spesa quotidiana, grazie anche alla conferma dei nuovi strumenti che assicurano risparmio, come il Buono spesa Sinfonia e i “Punti Doppi” con i prodotti a marchio Coop

NEI NEGOZI DELLA COOPERAZIONE DI CONSUMO TRENTINA

Missione risparmio continua

La spesa conveniente ogni giorno

Maggiori sconti, più prodotti in offerta, più strumenti per risparmiare

MISSIONE RISPARMIO

<p>Prosciutto crudo Parma DOP 20 mesi</p>  <p>al kg SCONTO 32% 19,50 € ANZICHÉ 28,90 €</p>	<p>Nettarine pasta gialla cal. A</p>  <p>al kg SCONTO 40% 1,29 € ANZICHÉ 2,15 €</p>	<p>Detersivo liquido per lavatrice classico Dash 38 lavaggi (2 x 1250 ml) 1,96 € al litro</p>  <p>SCONTO 51% 4,85 € ANZICHÉ 9,90 €</p>
---	---	--



so giugno, per risparmiare ogni giorno facendo la spesa nei negozi della Coop Trentino e Famiglia Cooperativa.

Un risparmio che si percepisce subito e che assicura vera convenienza, in quanto riguarda sempre prodotti di ottima qualità, a cominciare da tutti i prodotti a marchio Coop.

“MISSIONE RISPARMIO”

“Missione risparmio” identifica la scelta di assicurare maggiori sconti, più prodotti in offerta, più strumenti per risparmiare.

La “missione” di offrire risparmio si legge con chiarezza in tutti i negozi Coop Trentino e Famiglia Cooperativa, stampata in bianco su cartelli rossi e rappresenta l'impegno della Cooperazione di Consumo Trentina ad assicurare una spesa sempre conveniente, che sia ogni volta una preziosa occasione di risparmio, ma anche una spesa completa e di qualità, con tutti i prodotti preferiti.

Più convenienza al SOCIO



I TUOI PUNTI VALGONO DI PIÙ

1000 PUNTI = 10 €

puoi ritirare il buono da 10,00 € con soli **1000 punti anziché 1500**



PUNTI DOPPI

con i prodotti a marchio Coop

1 € = 2 PUNTI



PUOI ACQUISTARE alcuni prodotti con i punti

O RICEVERE tanti punti extra con alcuni prodotti



Valido fino al 31 dicembre 2016. È un'iniziativa promossa da SAT soc. coop. Consorzio delle Cooperative di Consumo Trentine con sede in Via Innsbruck, 2 a TRENTO, valida in tutti i supermercati che espongono il materiale promozionale. Regolamento disponibile nei negozi aderenti.



Una totale riorganizzazione degli spazi, con una revisione generale degli assortimenti e dei servizi, per offrire sempre più scelta, qualità e risparmio. È il progetto che in questi giorni, mentre scriviamo, la Famiglia Cooperativa Castelli d'Anania sta portando a termine nel suo supermercato di Revò, con l'obiettivo di completare l'intervento e **presentarlo il 22 settembre, con un brindisi di benvenuto dedicato a tutti i clienti.**

PRODOTTI FRESCHI: TANTE NOVITÀ

I lavori sono stati condotti senza mai chiudere il negozio, per limitare al minimo il disagio a soci e clienti. Tanti i miglioramenti che potranno essere apprezzati nelle prossime settimane. Come sempre, particolare attenzione è stata rivolta al **reparto della frutta e della verdura**, che ora è più

FAMIGLIA COOPERATIVA CASTELLI D'ANAUNIA

Il negozio di Revò è tutto nuovo

Il supermercato di Revò è stato rinnovato, per offrire un ambiente piacevole e funzionale, e un assortimento ancora più completo e conveniente. **Nuovo l'orario stagionale: dal lunedì al sabato, dalle 7.30 alle 12.30 e dalle 16.30 alle 19**

grande e comodo e dà il benvenuto nel supermercato; molto belli anche i nuovi armadi-frigo a risparmio energetico che offrono un assortimento più ampio di **latticini e prodotti freschi confezionati**. Anche il **banco gastronomia** è stato migliorato, con l'aggiunta di un retro-banco che lo completa e aiuta a scegliere tra le offerte. L'introduzione del **pane a libero servizio**, con una bella scelta di tanti tipi di pane, completa l'atmosfera accogliente di questo supermercato.

PIÙ PRODOTTI BIOLOGICI E PER CELIACI

Da segnalare anche le novità nel reparto dei prodotti biologici, grazie alle quali l'assortimento è ora più am-

pio; la stessa attenzione è stata rivolta al settore dei prodotti per celiaci, con l'inserimento di nuovi prodotti.

Infine i prodotti a marchio Coop: negli scaffali del Coop Trentino di Revò i nuovi prodotti Coop, con le confezioni completamente rinnovate, fanno già bella mostra di sé, veri protagonisti del negozio.

I NUOVI PRODOTTI A MARCHIO COOP

L'intera gamma dei prodotti a marchio Coop sarà progressivamente rinnovata in questi mesi, con nuove linee di prodotto, nuovi prodotti, il miglioramento delle ricette con nuovi ingredienti, per offrire un assortimento più ricco che possa garantire sempre più scelta, qualità e risparmio.



Anche le confezioni saranno rinnovate e rese più moderne e accattivanti, con etichette ancora più chiare e leggibili.

RINNOVATO ANCHE IL NEGOZIO DI MOCENIGO

La Famiglia Cooperativa Castelli d'Anania ha già rinnovato, lo scorso luglio, anche un altro punto vendita nel comune di Rumo, nella frazione di Mocenigo. Il nuovo punto vendita è sorto nell'edificio del vecchio sportello della Cassa Rurale Val di Non. Nel nuovo negozio, dove in occasione del rinnovamento sono stati introdotti il pane e l'ortofrutta a libero servizio, è anche presente un piccolo reparto di ferramenta. (c.g.)



LA FAMIGLIA COOPERATIVA CASTELLI D'ANAUNIA

ha oggi 2311 soci. È nata nel 2002 dall'unione delle Famiglie Cooperative Anania (Tuenno e Cunevo), Rallo, Romallo e Monte Pin; ha la sua sede a Tuenno, con un supermercato di circa 500 mq e, oltre a Revò, ha negozi a Bresimo, Cis, Cles, Cunevo, Mione, Mocenigo, Preghena, Rallo, Romallo, Marcena, Terres, Varollo; la sua presidente è Graziella Berti.

MISSIONE RISPARMIO



**VILLA LAGARINA
RINNOVATO**



**e
CONVENIENTE**

goriferi dedicati ai **LATTICINI** e ai **prodotti freschi confezionati**: una scelta veramente ampia che aiuta pure a fare una spesa veloce.

Uno dei punti di forza di questo supermercato è da sempre la **MACELLERIA**, con il macellaio, così come il banco **GASTRONOMIA**, con il suo addetto: entrambi rappresentano per la clientela dei punti di riferimento sui quali contare.

Nel supermercato sono stati completamente rinnovati i settori dedicati ai prodotti **BIOLOGICI**, ai prodotti **VEGANI**, ai prodotti **PER CELIA-**

una interessante selezione di vini, del territorio e non.

Quella del Coop Trentino della Famiglia Cooperativa Villa Lagarina è stata dunque una revisione generale, che ha aggiunto circa **7-800 PRODOTTI IN PIÙ** tra i quali trovare finalmente quello che prima non c'era, ha perfezionato l'organizzazione degli spazi, per rende-

**COOP TRENTINO A VILLA LAGARINA
COMPLETAMENTE RINNOVATO**

Il mercato dei freschi (ma completo di tutto)

Più scelta in ogni settore. Più prodotti biologici, per celiaci e per vegani. E più risparmio sempre. Ecco il nuovo Coop Trentino di Villa Lagarina

Un vero mercato dei prodotti freschi e freschissimi, ma completo degli assortimenti dei prodotti per celiaci, dei prodotti vegani e, naturalmente, dei prodotti biologici, oltre ad una nuova “cantina” con una scelta ampia di vini, e a tutti i prodotti che si trovano in un bel supermercato come questo di Villa Lagarina (circa 800 mq di superficie). Ecco il Coop Trentino della Famiglia Cooperativa Villa Lagarina, in via 25 aprile 50 a Villa Lagarina.

Il supermercato è stato completamente rinnovato ed ora si caratterizza per l'offerta particolarmente ampia e curata dei prodotti freschi, a cominciare dal settore della **FRUTTA** e della **VERDURA**, che ha conquistato nuovo spazio e dunque offre oggi maggior scelta, mettendo sempre in primo piano la miglior offerta del momento.

Stesso ampliamento anche per il **pane**, che è a



libero servizio e dove è ora possibile scegliere tra molti tipi di pane, per rispondere a tutte le necessità di alimentazione ed abitudini diverse.

Ricca e invitante è anche la zona con i fri-

**Alcune immagini
del nuovo Coop
Trentino di
Villagarina**

CI: tre reparti distinti che offrono ora assortimenti più molto ricchi e articolati.

Infine, nuova è anche la “**CANTINA**”, in grado di ospitare

re più comodo fare la spesa, e permette oggi di assicurare più risparmio nella spesa di ogni giorno come in quella settimanale. (c.g.)

Se il 2015 è stato l'anno in cui per la prima volta, da un secolo a questa parte, la popolazione italiana è calata (meno 138 mila unità) e il numero di nascite ha toccato **il picco negativo di appena 488 mila bambini**, fa ancor più impressione scoprire che alle culle vuote si accompagna invece sempre più il dato di una presenza massiccia di animali domestici nelle nostre case. **Se gli umani residenti sono circa 60 milioni, altrettanti sono**



genza e le relazioni. Cioè una sorta di cura che aiuterà a far camminare i pigri, sorridere i depressi, comunicare gli asociali, ringiovanire gli anziani e responsabilizzare i bambini. Del resto, come spiega nell'intervista in queste pagine l'etologo Roberto Marchesini, specie cani e gatti, con le evoluzioni demografiche e urbane degli ultimi decenni, svolgono una vera e propria funzione sociale, causa l'aumento dei nuclei famigliari composti da persone sole, specie tra gli anziani, e la crescita

Animali in famiglia Noi, cani, gatti e c.

Sono 60 milioni gli animali domestici presenti nelle case degli italiani. Il nucleo forte sono 14 milioni di cani e gatti: conferma di un legame sempre più stretto perché queste presenze sono un aiuto a tutte le età. Intanto la spesa per il cibo e la cura continua a crescere: nel 2015 siamo a quota 1 miliardo e 848 milioni

di **Dario Guidi**

gli animali domestici (o da compagnia).

Certo per arrivare a mettere insieme questi 60 milioni bisogna contare 30 milioni di piccoli pesciolini colorati che stanno nei nostri acquari, 13 milioni di canarini e altri uccelli oltre 3 milioni tra piccoli roditori e rettili. Cifre impressionanti e rappresentative di una tendenza, che però ha sicuramente il suo cuore più significativo nei 14 milioni di cani e gatti che vivono nelle famiglie degli italiani, anzi è forse più esatto dire che fanno parte di queste famiglie. I gatti sono un po' più dei cani (51,8% contro 48,2%), ma in realtà le famiglie con un cane sono più numerose (21,5%) di quelle con un felino (19,1%), questo perché succede più spesso che ci sia chi di gatti ne ha più di uno.

Sulla base di questa fotografia si può tranquillamente dire che **ben più della metà delle famiglie (le stime indicano un 55% circa) ha un animale da compagnia in casa e che comunque un 40% di nuclei fa-**

migliari ha un cane o un gatto con cui convive. Il dato è stabile negli ultimi anni, ma in una crisi che ha tagliato tante spese quella per questo tipo di amici non ne ha certo risentito, anzi. Questo perché gli italiani sono convinti che **avere un animale faccia bene, generi benessere (soprattutto psicologico), favorisca uno stile di vita sano e piacevole, stimoli anche l'intelli-**

dello stile di vita tipico delle città (grandi e non solo) che non aiuta certo la relazione e la socializzazione.

Dunque ben venga il doversi preoccupare di una bestiola che comunque non mancherà di ricambiare abbondantemente le nostre attenzioni.

Ovviamente, le considerazioni positive sul ruolo degli animali che valgono per gli adulti e gli anziani, valgono anche per i bambini, nel senso che comunque interagire con un cane, un criceto o altro, prendersene cura, rispettarlo aiuta e stimola i nostri figli.

Nell'evoluzione del nostro rapporto con gli animali, come abbiamo visto sempre più caricato di contenuti sociali, occorre ovviamente evitare eccessi e deformazioni, rispettando la natura di cani, gatti, che anche se vivono e condividono tanti momenti con noi, cani e gatti restano, con le loro esigenze e abitudini.

“L'errore – spiega Roberto Marchesini – è umanizzare e antropomorfizzare l'animale. Questo diventa un problema, perché si sovrappongono i nostri desideri e bisogni ai suoi”.

Gli animali d'affezione in Italia

Ecco come sono suddivisi i circa 60 milioni di animali domestici presenti nelle famiglie degli italiani



Fonte: Rapporto Assalco-Zoomarket 2015

Dunque equilibrio, informazione e conoscenza sono armi importanti e fondamentali per chi possiede un animale. Informazione che aiuta anche nel gestire le spese che la presenza di questi amici comporta. Spese che stanno aumentando in maniera significativa e costante anche in questi anni difficili per la nostra economia. Da 1 miliardo e 711 milioni di euro che sono stati spesi per gli alimenti di animali domestici si è saliti costantemente ogni an-



1.830 milioni di euro
la spesa degli italiani nel 2015 per l'alimentazione di cani e gatti (1.711 milioni nel 2011)

no sino ad arrivare a 1 miliardo e 848 milioni spesi nel 2015 (+ 8%). Di questo miliardo e 848 milioni ben 1 miliardo e 830 sono quelli spesi per cani e gatti che dunque di fatto sono i padroni di questo mercato in crescita. Crescita perché la giusta attenzione per garantire una migliore alimentazione, completa, equilibrata e salutare sta crescendo. Cioè come anche per gli umani siamo sempre più attenti a leggere ingredienti, a volerne alcuni ed evitarne

altri. Ovviamente, oltre al cibo c'è poi tutto il reparto accessori (dai prodotti per l'igiene a trasportini, guinzagli, cucce, ciotole, gabbie). Le statistiche segnalano un particolare aumento dei prodotti antiparassitari, segno dell'attenzione per la salute e il benessere delle nostre bestiole. Poi ovviamente c'è chi va ben oltre e cerca più di curare l'estetica che la sostanza, spendendo fino a 70 euro per un guinzaglio all'ultimo grido, cappottini e altro. (consumatori.e-coop.it)

“Svolgono una funzione sociale”

L'etologo: “Agli animali chiediamo sempre di più, ma un rapporto positivo si basa su conoscenza e rispetto”

“Il cane è stato addomesticato dall'uomo 33 mila anni fa, in quel che è il Paleolitico superiore. Per i gatti invece si va a subito dopo il Neolitico, circa 8-10 mila anni fa quando si iniziarono a immagazzinare i cereali e per combattere i topi si capì che il gatto era un alleato fondamentale. Dunque questi animali sono da sempre compagni dell'uomo, abituati a vivere in mezzo a noi. Certo, anche se partiamo da così lontano, in questi ultimi decenni ci sono stati cambiamenti e trasformazioni importanti, di cui essere consapevoli, per evitare errori e deformazioni”. Parola di Roberto Marchesini, etologo e direttore del Siua - Istituto di formazione zooantropologica (www.siua.it).

In Italia il numero di animali domestici si stima sia pari a quello degli abitanti, cioè circa 60 milioni: cani e gatti costituiscono il nucleo centrale. Cosa sta cambiando?

Ad aumentare la presenza di cani e gatti nelle nostre case sono alcuni fenomeni sociali che si sono accentuati nel corso degli ultimi 50 anni. Penso alla scomparsa delle famiglie composte da più nuclei che vivevano nelle campagne. All'opposto sono invece aumentati tantissimo, specie tra gli anziani, quelli



che vivono soli e che sono single. È chiaro che in situazioni di questo tipo, per molti l'animale diventa una figura fondamentale, perché così c'è qualcuno che ci aspetta a casa, c'è qualcuno di cui occuparsi. Per questo cani e gatti finiscono per ricoprire un ruolo che non è originariamente il loro.



Roberto Marchesini
etologo e direttore del Siua

Dunque possiamo dire che c'è una funzione sociale che svolgono cani e gatti?

Direi proprio di sì. Nella società rurale del secolo scorso cani e gatti facevano i cani e i gatti. Ora fanno molto di più. Se nessuno va a trovare una persona è chiaro che la relazione affettiva con un animale domestico che è con te tutto il giorno è fondamentale per dare un senso, per farti sentire utile. **Queste considerazioni sono molto orientate su adulti e anziani: ma spesso sono i bambini la molla che fa arrivare un animale in famiglia...**

C'è chi sostiene che avere un cane o un gatto sia un'alternativa al far figli. Certo casi in cui un animale surroga alla mancata genitorialità ci sono, ma il dato di fondo è che nella maggioranza dei casi è proprio chi ha figli che apre le porte della famiglia a un animale. Il rapporto tra bambini e animali è estremamente positivo, rafforza la fantasia, ha una funzione educativa e, per questi motivi, credo anche qui si possa parlare di un valore sociale di queste esperienze.

Dette tutte queste cose positive non si può negare che nel rapporto con i nostri cani e gatti non si arrivino a determinare degli eccessi... Non condivido la parola “eccessi”. Il problema non è il voler troppo bene a questi animali, il problema è che ci possono essere delle alterazioni che portano a voler umanizzare o antropomorfizzare l'animale e questo diventa un maltrattamento. Un cane va trattato da cane, deve rotolarsi nell'erba, deve avere il piacere di sentire odori, di sporcarsi e scoprire le cose perché è nella sua natura. In questo la scomparsa della società rurale rischia di farci buttar via il bambino con l'acqua sporca. Nelle case di campagna di un tempo cani





e gatti vivevano meglio. Questo dobbiamo ricordarcelo sempre. I bambini, oggi, non conoscono mucche e galline ed è un errore se pensano che un maiale sia Peppa Pig o che un cane sia La Pimpa. C'è un'autenticità che dobbiamo ritrovare in tutte queste relazioni.

Forse è necessario dare qualche consiglio utile per affrontare la relazione con questi animali. Partiamo dai cani...

La prima cosa è di scegliere il cane che ci mettiamo in casa informandoci. Non è solo una questione estetica. Ogni razza ha esigenze e tendenze caratteriali ben definite. Un Labrador è normale che si butti in una pozzanghera appena la vede, così come un Border collie è un cane molto attivo che ha grande bisogno di muoversi. Dunque occorre essere consapevoli, così come è evidente che con un cucciolo, quale che sia la razza, serve una pazienza infinita, perché la pipì sul tappeto la farà di sicuro. Altra cosa fondamentale quando arriva un cane è chiedere informazioni e consigli al proprio veterinario. E aggiungo che l'alternativa a un cucciolo può essere quella di andare in un canile, parlare con l'educatore spiegando quali sono le nostre esigenze, e prendere un cane adulto che ha già una personalità formata e sue abitudini che rispondono a quel che cerchiamo. E guardate che anche se è già adulto si affeziona comunque a voi.

E con i gatti che regole sono da seguire?

Per i gatti il discorso sulle razze conta meno perché non c'è stata una selezione performativa come per i cani. Certo un persiano è più pacioccoso mentre un soriano è più giocherellone. Ma i tratti fondamentali sono che i gatti hanno bisogno dei loro spazi e di momenti di privacy. Non ti stanno addosso come i cani. I gatti sono più emotivi e dunque bisogna cercare di non spaventarli, e sono pure molto conservatori. Per questo è bene cercare di educarli e abituarli da piccoli anche alla presenza di estranei.

Specie per i cani, negli ultimi anni, si sono diffuse scuole e centri di educazione. Sono davvero utili?

Il punto, come abbiamo visto dalle cose che abbiamo raccontato circa l'evoluzione del nostro rapporto con i cani, è che pretendiamo molto di più da loro e dunque dobbiamo saper interagire adeguatamente. Oggi si vuol portare il cane al ristorante, in spiaggia, in auto. E dunque c'è un problema che non può riguardare solo l'animale: spesso anche il proprietario va educato se vuole gestire correttamente queste situazioni.

Dal paté ai bocconcini, dagli straccetti agli sflaccetti, tutti offerti in diverse combinazioni e sapori: con 75 referenze e una costante ed importante crescita, non solo nelle vendite ma anche nell'apprezzamento dei clienti, la gamma dei prodotti Coop rivolti all'alimentazione degli animali domestici è cresciuta negli anni proprio per rispondere a una domanda di mercato sempre più attenta ed esigente.

Proprio per essere in sintonia con questa domanda in costante evoluzione, Coop ha maturato la scelta di fare un deciso salto di qualità e trasformare quella che era una già ampia e qualificata gamma in una vera e propria linea dedicata, "Amici speciali", che va ad aggiungersi alle altre esistenti (Viviverde, Fiorfiore, Crescendo, Solidal, Benesi).

"Nell'ambito del grande progetto strategico di rinnovamento del mondo dei prodotti a marchio Coop - spiega Roberto Vanzini, brand manager di Coop Italia - uno dei punti chiave è l'idea di sviluppare nuove linee di referenze in grado di dare risposte più efficaci e concrete alle famiglie di consumatori andando incontro ai bisogni di un mondo che sta cambiando sempre più rapidamente. I dati sull'alta presenza di

animali domestici in Italia e soprattutto l'attenzione e la cura con cui questi animali vengono seguiti dai loro proprietari in virtù di una relazione sempre più forte, ci hanno convinto che le tante cose buone già contenute nei nostri prodotti a marchio Coop dovevano trovare un modo ancor più attento ed esplicito per essere proposte. Da qui la scelta di dar vita ad una nuova linea di prodotti, Amici speciali, proprio per esprimere al meglio un reale impegno, tipico della nostra insegna, di riproporre tutte quelle attenzioni, cure e garanzie già presenti nel resto dell'offerta del prodotto a marchio Coop, trasferendole anche al mondo animale".

In primo luogo ci sarà un cambio e un miglioramento nella grafica. Dunque a fianco dei prodotti tradizionali che pian piano andranno ad esaurimento, sugli scaffali sono già comparse le prime nuove confezioni di "Amici speciali:" tutti alimenti senza conservanti e coloranti, con ricette dal sano equilibrio nutrizionale, in cui Coop ha cercato di privilegiare la qualità e la bontà degli ingredienti di base.

Tutta la linea Amici Speciali è "cruelty free", nel senso che non vengono fatti test invasivi sugli animali per verificare la bontà e l'efficacia di prodotti e ingredienti. Ma le novità non si fermano



La lettiera Viviverde

Tra i diversi tipi di lettiera che Coop propone è da ricordare la lettiera Viviverde, che può essere smaltita nell'umido. Le tradizionali lettiera composte di roccia proveniente da paesi stranieri hanno un enorme impatto ambientale (tra trasporto e smaltimento). Da qui l'idea di una lettiera la cui materia prima proviene dagli scarti della lavorazione dell'orzo (italiano) ed è quindi completamente biodegradabile. La proprietà agglomerante dell'orzo permette di rimuovere dalla cassetta soltanto il necessario. L'aggiunta di lieviti naturali consente di ridurre gli odori sgradevoli.

qui: accanto alla parte basilica dell'offerta che vuole garantire qualità e convenienza, "Amici speciali" avrà infatti una proposta Premium, cioè una serie di prodotti che avranno caratteristiche di particolare valore, che da settembre inizieranno progressivamente a comparire sugli scaffali.

micronutrienti e additivi come vitamine, sali minerali, acidi grassi essenziali, estratti vegetali, sono in grado di apportare dei benefici all'organismo dell'animale. Ecco perché avremo prodotti con funzioni antiossidanti ed antinfiammatorie per favorire le difese immunitarie dell'animale, oppure

proprio punto di riferimento del mercato, con proposte differenziate e confrontabili con quelle dei negozi della concorrenza.

Il tutto con la collaborazione e

La nuova linea di prodotti Coop dedicata agli animali

Amici speciali

Nasce la linea di prodotto a marchio dedicata a cani e gatti, con tante referenze per le diverse esigenze dei nostri animali. In più un **segmento Premium** con caratteristiche di qualità ancora più alte, sviluppate su tre filoni

"Con la parte Premium della linea "Amici speciali" – continua Vanzini – stiamo lavorando su tre diversi contenuti di valore e qualità: i **Prodotti Specifici**, quelli **Funzionali** e quelli **Naturali**. Nel primo caso parliamo di tutti quei prodotti destinati, per caratteristiche di ricetta, a **specifiche taglie dell'animale, ma anche a età o fasi della crescita, stili di vita, attitudini e comportamenti**. Questo perché un animale in crescita ha esigenze nutritive diverse da uno adulto, così come un animale di taglia mini o piccola ha differenti bisogni rispetto ad uno di taglia grande.

Nel caso di Prodotti **Funzionali** invece facciamo riferimento a referenze che, grazie al contenuto di

con proteine particolarmente leggere e digeribili, ideali per animali con sensibilità digestive, ma anche oculari, auricolari e cutanee così da aiutarli a mantenere un peso corporeo ottimale e a ridurre l'accumulo di grassi. Ma questi sono solo alcuni degli esempi dei nuovi prodotti che arriveranno. Infine i prodotti con elevate caratteristiche di **Naturalità**, ovvero con ingredienti di alta qualità, con % significative di carne fresca, con attente modalità di lavorazione, come la cottura al vapore, mono-proteici, e i senza cereali.

In sostanza con questa doppia articolazione della gamma, saremo in grado di coniugare convenienza e specializzazione, diventando un vero e



il supporto del Dipartimento di Scienze Veterinarie per la salute e la sicurezza alimentare dell'Università di Milano, con cui siamo impegnati nella messa a punto delle ricette dei prodotti, ma non solo". (*consumatori.e-coop.it*)

LE REGOLE PER UNA SANA ALIMENTAZIONE

Prodotti equilibrati ed evitare gli eccessi

Evitare di alimentarli in eccesso, incoraggiare l'attività fisica, più alimenti digeribili e più fibre quando l'età avanza. Ecco i consigli per il benessere dei nostri animali.

Uno degli elementi decisivi per il benessere dei nostri quattrozampe è il cibo. L'alimentazione costituisce sicuramente un importante momento d'interazione con il proprio animale di casa. Se da un lato c'è la possibilità di preparare i pasti in modo "casalingo", con ingredienti freschi, questa gestione alimentare può mostrare alcuni elementi di criticità, quali ad esempio l'aspetto igienico-sanitario ed il corretto soddisfacimento dei fabbisogni nutrizionali dell'animale. Per sopperire a questi potenziali limiti, una valida alternativa è rappresentata sicuramente dall'alimentazione industriale. In commercio esistono, infatti, prodotti sia secchi (croccantini) che umidi (patè, bocconcini) formulati ad hoc, igienicamente sicuri, facilmente conservabili ed in grado di offrire un'alimentazione completa e bilanciata.

Per approcciare correttamente il tema è necessario, in primo luogo, considerare i reali

fabbisogni del proprio animale ed evitare un eccesso di alimento (in considerazione anche dei fuori pasto, che attualmente sono di gran moda) che in breve tempo è destinato a tradursi in condizioni di sovrappeso, o peggio ancora, di obesità, una vera e propria patologia destinata a peggiorare la qualità di vita dell'animale. Inoltre, è bene ricordare che alcuni ingredienti quali **cioccolato, aglio e cipolla**, risultano tossici per cani e gatti e, quindi, devono assolutamente essere evitati.

Occorre poi tener d'occhio le eventuali condizioni di sovrappeso e di obesità. In questi casi è necessario ridurre l'apporto calorico offerto con il cibo ed **aumentare il dispendio energetico**, incoraggiando l'attività fisica del nostro animale (favorendo le passeggiate nel cane o stimolando il gioco nel gatto).

Altro capitolo cui prestare attenzione è legato all'età degli animali. In caso di età avanzata

(cosa che si stima riguardi ormai il 20% della popolazione animale), può essere ragionevole apportare alcune modifiche alimentari. In particolare, è necessario garantire un'alimentazione altamente digeribile, caratterizzata da un apporto limitato di grassi, da una **quota proteica adeguata e di ottima qualità** (per contenere la perdita di massa magra dell'animale) e da una certa quantità di fibra necessaria per evitare fenomeni di stipsi. Questi alimenti sono inoltre arricchiti di alcuni particolari nutrienti: **acidi grassi omega 6 e 3, oligoelementi (zinco, ad esempio), vitamina E, carnitina, taurina (in particolare nel gatto) ed altri anti-ossidanti**, in grado di supportare la funzionalità del sistema immunitario e cardio-circolatorio.

Si è concluso il 6 settembre il concorso Viva la Banda, promosso dalla Cooperazione di Consumo del Trentino Alto Adige per sostenere le Bande musicali: con lo scontrino della spesa dei negozi Coop e Famiglia Cooperativa, dall'11 luglio al 3 settembre è stato possibile votare la banda preferita e premiarla con buoni per l'acquisto di nuovi strumenti musicali, attrezzature e riparazioni. I premi in palio erano in tutto 27 per un valore complessivo di 16.600 euro.

L'iniziativa era dedicata alle Bande musicali costituite come Associazioni culturali (corpi bandistici, bande musicali, bande giovanili, fanfare alpine), numerosissimi nella nostra Regione; solo in Trentino sono 83 i corpi bandistici, 4 le fanfare alpine, 51 le bande giovanili, 5900 i bandisti impegnati, 2800 i ragazzi che, proprio attraverso le Bande, studiano uno stru-



AD OTTOBRE LA FESTA PER LA PREMIAZIONE

Viva la Banda: arrivano i vincitori!

Una pioggia di voti (oltre 478mila) per le tantissime (97) Bande musicali che si sono iscritte al concorso Viva la Banda. Chi ha vinto? Lo scopriremo alla festa musicale d'ottobre!

mento musicale, 2080 i concerti allestiti ogni anno. In Alto Adige le Musikapelle, cioè le bande musicali, sono addirittura 211 e circa 10000 le donne, gli uomini, i ragazzi che le animano.

Per votare bastava accedere alla sezione dedicata Viva la Banda su www.laspesainfamiglia.coop,

registrarsi e votare la banda preferita tra quelle iscritte al concorso.

Le 97 Bande musicali iscritte hanno conquistato oltre 478mila voti ed ora le prime tre classificate si aggiudicheranno i primi tre premi

- la banda 1^a classificata riceverà un buono acquisto da 2.500 €,
- la 2^a classificata un buono da 1.500 €,
- la 3^a classificata un buono da 1.000 €,
- le bande non vincenti, ma che avranno ricevuto almeno 50 voti, parteciperanno all'estrazione di 20 buoni acquisto da 500 €.

I risultati del concorso saranno resi noti in ottobre, in occasione della grande festa mu-

sicale che sarà organizzata per premiare le Bande vincitrici.

“La Banda più votata della settimana”

I VINCITORI DELLE QUATTRO CLASSIFICHE SETTIMANALI

Quattro Bande, “le più votate della settimana”, hanno già vinto uno dei premi intermedi messi in palio dalle Casse Rurali Trentine, ovvero 400 euro per attrezzature musicali.

Ogni settimana è stata stilata la classifica delle Bande musicali più votate, ecco le quattro risultate vincenti:

- dal 18 a 24 luglio:
CORPO BANDISTICO RIVA DEL GARDA;
- dal 1° al 7 agosto:
BANDA VALLE DI LEDRO;
- dal 15 al 21 agosto:
BANDA VALBOITE DI BORCA DI CADORE (BI)
- dal 29 agosto al 4 settembre:
CORPO MUSICALE FOLKLORISTICO DI FIERA DI PRIMIERO.



In queste foto i vincitori delle quattro classifiche settimanali: dall'alto in senso orario: il Corpo Musicale Folkloristico di Fiera di Primiero, il Corpo Bandistico Riva del Garda, la Banda Valboite di Borca di Cadore, la Banda Valle di Ledro.





Ad ottobre si torna a parlare di commercio equosolidale con una nuova edizione della campagna Fairtrade che racconta del potere del

20 ottobre-2 novembre 2016

Fai la spesa giusta Con le tue scelte puoi cambiare il mondo

FAI LA SPESA, CAMBIA IL MONDO

A OTTOBRE FAI LA SPESA GIUSTA: SCEGLI IL MARCHIO FAIRTRADE.

Cambia le regole del commercio globale. Trasforma l'ingiustizia in equità. Migliora la vita degli agricoltori e delle loro famiglie in alcuni dei Paesi più poveri del mondo. Investi nell'educazione dei bambini. Tutela l'ambiente.

Metti nel carrello prodotti che fanno la differenza: quelli con il marchio Fairtrade.

www.fairtrade.it

THE POWER OF YOU

A ottobre Fai la spesa giusta: scegli il marchio Fairtrade.

*Cambia le regole del commercio globale.
Trasforma l'ingiustizia in equità.
Migliora la vita degli agricoltori e delle loro famiglie
in alcuni dei Paesi più poveri del mondo.
Investi nell'educazione dei bambini.
Tutela l'ambiente.
Metti nel carrello prodotti che fanno la differenza:
quelli con il marchio Fairtrade.*

cambiamento che è in ciascuno di noi. Fairtrade è un'organizzazione globale che attraverso il **Marchio di Certificazione Fairtrade** si propone di garantire migliori condizioni di vita per i produttori dei Paesi in via di sviluppo. Fairtrade immagina un mondo nel quale tutti i produttori possano vivere e lavorare in modo sicuro e

attenzione a pratiche di agricoltura sostenibile.

Acquistandoli, ognuno di noi può davvero contribuire a migliorare il mondo e a renderlo più giusto e sostenibile.

Grazie al Fairtrade, produttori e lavoratori ricevono un prezzo equo e stabile e un margine aggiuntivo da investire per la crescita delle loro comunità. Ma con la tua spesa sostieni non solo le persone: contribuisce attivamente anche alla difesa dell'am-

Ci sono prodotti che cambiano la vita di chi li coltiva, migliorano l'ambiente, aiutano le persone a costruire un futuro migliore. Acquistandoli, ognuno di noi può davvero contribuire a migliorare il mondo e a renderlo più giusto e sostenibile

sostenibile, realizzare le proprie potenzialità e decidere del proprio futuro. La sua aspirazione è trasformare il commercio globale promuovendo condizioni di scambio più eque. Per realizzare questo obiettivo, Fairtrade si pone come punto di riferimento per lo sviluppo sostenibile, con una portata e una profondità di azione superiori a quelle di qualsiasi altro programma di certificazione etica.

biente, poiché Fairtrade promuove l'impiego di pratiche di coltivazione sostenibili, incentivando la conversione al biologico.

Nei negozi della Cooperazione di Consumo Trentina a insegna Coop Trentino, dal 20 ottobre al 2 novembre 2016, i prodotti della linea Solidal Coop, certificati Fairtrade, ma anche quelli di Altromercato e quelli di Libera Terra saranno in promozione con uno sconto del 20%.

Ci sono prodotti che cambiano la vita di chi li coltiva,

SCONTO 20% SUI PRODOTTI LIBERA TERRA.

migliorano l'ambiente, aiutano le persone a costruire un futuro migliore.

Sono i prodotti certificati Fairtrade: caffè, tè, cioccolato, zucchero di canna, banane e molti altri, creati e commercializzati nel rispetto dei diritti degli agricoltori e dei lavoratori dei Paesi in via di sviluppo ma anche con

Torna la consueta iniziativa di promozione del commercio equosolidale: dal 20 ottobre al 2 novembre 2016 nei negozi Coop Trentino i prodotti della linea Solidal Coop, Altromercato e Libera Terra saranno scontati del 20%



01800 000000 095157. Infine, si può inviare un SMS al 45500 con Coop Voce o altri operatori per donare 2 €.

PIÙ VALORE ALLA SPESA

“Il nostro cuore va al centro” è una nuova importante conferma della costante attenzione alla solidarietà della Cooperazione di Consumo Trentina, che propone iniziative solidali anche all'interno della raccolta punti Sinfonia, il progetto di valo-

rizzazione della spesa. La raccolta punti Sinfonia aggiunge infatti valore alla spesa fatta nei negozi della Cooperazione di Consumo Trentina, in quanto permette di utilizzare i punti raccolti per risparmiare ancora, ad esempio usando i punti per fare la spesa, o per l'autoricarica di traffico telefonico CoopVoce, o ancora per ottenere sconti in molte altre occasioni. Ma Sinfonia offre anche la possibilità di scegliere di partecipare ad iniziative di solidarietà.

Le iniziative di solidarietà della raccolta punti Sinfonia

Il premio della solidarietà

La raccolta punti Sinfonia è anche uno strumento di solidarietà, nella quale la Cooperazione di Consumo Trentina è da sempre attivamente impegnata. Ecco i risultati ottenuti subito con campagna a favore del terremoto in Centro Italia. E quelli che si sviluppano lungo periodi più lunghi, con continuità

Oltre 11.500 euro raccolti nel giro di pochissimi giorni: è il risultato dell'iniziativa di solidarietà “Il nostro cuore va al centro”, promossa dalla Cooperazione di Consumo Trentina a favore delle popolazioni colpite dal terremoto del 24 agosto in Centro Italia.

La raccolta fondi è stata lanciata il 29 agosto: il socio della Cooperazione di Consumo Trentina, possessore di Carta In Cooperazione, può donare 500 dei suoi “punti-spesa” della raccolta Sinfonia semplicemente chiedendo alla cassa del negozio di voler fare questa donazione; accanto ai suoi 500 punti, corrispondenti a 5 euro, altri 5 euro vengono aggiunti dalla Famiglia Cooperativa dove si fa la donazione, per un totale quindi di 10 euro. In questo modo, **in pochi giorni, cioè dal 29 agosto, giorno del lancio della campagna, ad oggi, 8 settembre, sono stati raccolti oltre 11.500 euro.**

È inoltre possibile fare un versamento di solidarietà sul conto corrente presso Cassa Centrale Banca intestato a Solidea Onlus-Terremoto Centro Italia, con codice Iban **IT 55 Z 03599**



L'iniziativa di solidarietà

“Il nostro cuore va al centro” ha permesso di raccogliere in pochi giorni oltre 11.500 euro a favore delle popolazioni colpite dal sisma del 24 agosto in Centro Italia. Sarà possibile donare fino al 30 settembre

Attraverso la raccolta punti Sinfonia è infatti possibile contribuire a sostenere alcune associazioni del territorio, aiutandole a portare avanti i loro progetti sociali: basta chiedere alla cassa del proprio negozio di voler destinare 500 dei punti raccolti ad una delle iniziative proposte: **ogni 500 punti vengono donati 5 euro alla associazione prescelta.**

Già nella sua prima edizione 2014-2015 Sinfonia ha potuto aiutare, grazie al contributo di tanti soci, quattro associazioni:

assicom
• TI ASSICURA • AUTO - MOTO - CAMPER

SCOPRI I VANTAGGI PER I SOCI DELLA COOPERAZIONE DI CONSUMO TRENINA

assicom
Iscrizione RUI A 000071448

Via Brennero, 35 - Trento - Tel. 0461 822321
info@assicom-trento.it

PARTNER ASSICURATIVO DEL CONSORZIO SAIT DAL 1982



il BANCO ALIMENTARE Trentino Alto Adige

Onlus, l'Associazione che recupera eccedenze alimentari e le ridistribuisce gratuitamente ad associazioni ed enti caritativi; peraltro, la Cooperazione di Consumo Trentina sostiene il Banco Alimentare da moltissimi anni, partecipando alle Giornate Nazionali delle Collette Alimentari (ogni anno nell'ultimo sabato di novembre) e promuovendo iniziative solidali a suo favore anche in altre occasioni.



soci dei propri punti, **oltre 23 mila euro** da per le quattro associazioni: **Medici dell'Alto Adige per il Mondo** ad esempio ha destinato quanto

Ecco dunque nel catalogo Sinfonia la **cooperativa Samuele**, che offre interventi individualizzati di formazione professionale per persone in difficoltà che

per diversi motivi non riescono ad entrare nel mercato del lavoro: suoi sono i portachiavi e le cinture in pelle sempre molto richiesti in premio dai soci. Oppure la **REDO upcycling**, dove tante persone più

o meno abili che attraverso il lavoro cercano un riscatto, creano ad esempio delle bellissime borse riciclando materie prime, scarti di produzione e prodotti dismessi.

O la cooperativa sociale **CLAB**, che si occupa di training lavorativo di persone con disabilità psichica, cognitiva e fisica, e produce quaderni con fogli in Cartamela®, copertina rigida ed elastico di chiusura. (c.galassi)



ricevuto alla costruzione di un panificio per le famiglie a Soddo, in Etiopia.

SINFONIA 2015-2016

Anche nella seconda edizione, 2015-2016, della raccolta punti Sinfonia è stato confermato l'impegno nei confronti delle quattro associazioni di cui abbiamo parlato sopra. Accanto a queste hanno trovato nuovamente spazio anche le collabo-

razioni con alcune cooperative sociali che forniscono i premi scelti dai soci, per cui scegliendo quel premio si compie comunque un gesto di solidarietà.

Nell'edizione 2014-2015 della raccolta punti Sinfonia sono

stati donati **oltre 23.000 euro** a **Banco Alimentare Trentino Alto Adige, ANFFAS Trentino, Medici dell'alto Adige Per Il Mondo, Libera, associazioni, nomi e numeri contro le mafie**



ANFFAS Trentino

Onlus, l'associazione di famiglie che opera nel campo della disabilità intellettiva e relazionale attraverso 45 servizi dislocati sul tutto il territorio provinciale. Anche quello nei confronti di Anffas è un impegno ormai storico per la Cooperazione di Consumo Trentina: si rinnova da esempio ogni anno con l'iniziativa di raccolta fondi nei negozi "Un morso, un sorso di solidarietà".



MEDICI DELL'ALTO ADIGE PER IL MONDO

che riunisce in un'unica associazione medici, operatori sanitari e volontari con lo scopo di aiutare le popolazioni che vivono in situazioni di bisogno e di povertà.



LIBERA, associazioni, nomi e numeri contro le mafie, che promuove la nascita di cooperative sociali che gestiscono beni confiscati alla criminalità organizzata.

Durante la prima edizione di Sinfonia (2014-2015) sono stati raccolti, grazie alle donazioni dei

ANFFAS: un investimento che ritorna

Grazie al contributo ricevuto, Anffas Trentino onlus ha potuto dare il via ad un progetto molto significativo ad Aldeno: un Centro diurno dedicato ai suoi giovani assistiti (20-30 anni), finalizzato allo sviluppo della loro autonomia, attraverso attività occupazionali e l'apprendimento di una consapevolezza di cittadinanza che li rende attivi e partecipi della comunità; i fondi Sinfonia hanno dunque permesso di completare l'arredamento del Centro Giovani e stanno già dando risultati davvero importanti che sono vantaggiosi per tutta la comunità.

Per questo motivo, anche per l'edizione 2015-2016 di Sinfonia, Anffas Trentino onlus si è posta l'obiettivo di continuare a lavorare sulla promozione della vita indipendente dei giovani che assiste, perché possano diventare risorsa oltre che stimolo di crescita per l'intera comunità.

Rovereto e Riva del Garda **“Io, Tu, Noi”:** (dis)abilità in festival. **Una svolta culturale sulla disabilità**

Una serie di eventi per confrontarsi sulle azioni per rimuovere l'esclusione sociale e favorire condizioni di vita dignitose per le persone con disabilità

Tra fine ottobre e i primi di novembre si terrà, tra Rovereto e Riva del Garda, “Io, Tu, Noi” un evento che attraverso workshop, una tavola rotonda, un allestimento multisensoriale e una performance artistica vuole gettare le basi per una svolta culturale rispetto alla disabilità, un cambio di rotta sollecitato sia dalla Convenzione Onu sui Diritti delle persone con disabilità (ratificata dall'Italia nel 2009) che dalla recentissima legge Argentin (legge sul “Dopo di noi”).

I relatori si confronteranno sulle strategie e sulle azioni da intraprendere per rimuovere quelle forme di esclusione sociale, di cui le

me, avvocato del Foro di Verona, e Riccardo Mazzeo, editor storico di Erickson, sollecitati da Alberto Faustini, direttore del quotidiano “Trentino” e dalle domande del pubblico, parleranno della **legge Argentin**, tra bisogni, diritti e ricadute su disabili e famiglie.

- **Sabato 5 novembre, al Palazzo dei Congressi di Riva del Garda**, doppio appuntamento: Carlo Francescutti, coordinatore dell'Osservatorio nazionale sulla condizione delle persone con disabilità e Maurizio Colleoni, referente scientifico della rete di **Immaginabili risorse**, si confronteranno sul tema **“Abitare il Futuro: nuove vie possibili?”** (ore 9-11); a seguire Felice Scalvini, assessore del Comune di Brescia, e Tommaso Ramus, docente alla Cattolica di Lisbona, parleranno di **“Lavoro e persone fragili: un percorso di rete”** (ore 11.15-13).
- A fare da contorno un allestimento che, attraverso la contaminazione dei sensi, offrirà un'esperienza multisensoriale e interattiva. In serata (ore 20.45) **“Abbracciando le**

La dodicesima edizione di quella che è diventata la più visitata mostra mercato del capoluogo, dopo la Mostra dell'Agricoltura, potrebbe essere l'ultima. La fiera trentina del consumo critico e degli stili di vita sostenibili si svolgerà infatti dal 28 al 30 ottobre, senza nessuna certezza sul suo futuro. I padiglioni di Trento Fiere, dove è nata e cresciuta, e dove ha trovato il suo habitat naturale, a due passi da piazza Duomo e da tutti i mezzi pubblici che si possono desiderare, pare destinata a fine 2016 ad altre funzioni e, nonostante le ripetute assicurazioni da parte degli amministratori comunali, rispetto alla salvaguardia di questa ed altre manifestazioni analoghe, vitali espressioni del mondo economico trentino, ancora non è stata avanzata alcuna proposta alternativa.

Peccato, perché questa manifestazione, nata quasi per scommessa nel 2004, è stata una vetrina eccezionale di prodotti e servizi, e un volano per moltiplicarli e farli crescere.

LA COOPERAZIONE TRENTEINA IN FIERA

Limitando lo sguardo al solo mondo della **Cooperazione Trentina**, sono state oltre trenta le realtà che si sono fatte conoscere in questi dodici anni. Alcune di loro quando la fiera è nata non c'erano ancora (come la **Cooperativa CAR SHARING**, che ha iniziato a far girare le sue auto solo qualche anno dopo, o la **Cooperativa FORCHETTA E RASTRELLO**, “figlia” della storica **cooperativa SAMUELE**, ma nata solo nel 2014). Altre hanno potuto contare su questa vetrina per promuovere progetti che erano ancora agli inizi o poco conosciuti (come la **Bolletta Solidale della Cooperativa LA RETE**, o le tiane di **VILLA RIZZI**, o i pannelli solari auto-costruiti della **Cooperativa KOSMOS**).

Molte di loro saranno protagoniste anche quest'anno, con uno spazio particolare per il progetto **GIRA LA RUOTA** della **cooperativa KALEIDOSCOPIO**, che darà il benvenuto a tutti quelli che sceglieranno la bicicletta come

IO.TU.NOI
 [dis] abilità in festival

2 CITTÀ
 ROVERETO
 RIVA DEL GARDA

6 REALTÀ
 DEL SOCIALE

2 WEEKEND
 22 OTTOBRE
 5 E 7 NOVEMBRE

per conoscere la disabilità senza preconcetti e pregiudizi e indagare linee di un futuro possibile di rispetto e opportunità di tutti e per tutti

SEMINARI · UNO SPETTACOLO · UNA TAVOLA ROTONDA · UN PERCORSO SENSORIALE INTERATTIVO

RIVA del GARDA
 ROVERETO

con il sostegno di

persone con disabilità soffrono nella loro vita quotidiana, e ipotizzeranno progetti, soluzioni, azioni per favorire condizioni di vita dignitose e un sistema di relazioni soddisfacenti e rispettose dei bisogni e dei diritti di tutti.

- **Sabato 22 ottobre, ore 10, al Palazzo dell'Istruzione di Rovereto**, Elisa Beltra-

nuvole”, spettacolo multidisciplinare che, usando diversi linguaggi artistici, indaga la complessità dell'essere umano tra limiti evidenti e limiti latenti. I biglietti per lo spettacolo, costo 10 euro, si possono acquistare al Palazzo dei Congressi di Riva del Garda in orario d'ufficio (9-12; 14-17).
 (a.gerola)

mezzo per arrivare in via Briamasco 2.

A proposito di biciclette, quelle contate nell'edizione scorsa sono state più di 1329, che su un totale di 12.912 visitatori, fa un 10% abbondante di persone che per arrivare hanno scelto il mezzo di trasporto più sostenibile al mondo. Chissà se quest'anno questa percentuale verrà superata.

SPAZIO RISTORAZIONE ANCORA PIÙ GRANDE

A venire probabilmente superato sarà il numero totale di espositori (242 lo scorso anno) che mai come in questi ultimi anni hanno dimostrato di credere in questo progetto e di ritenerlo uno spazio quasi irrinunciabile per incontrare sia quei consumatori che sono già particolarmente attenti all'ambiente, sia quelli che su questi temi si stanno iniziando a fare delle domande, e hanno voglia di trovare delle risposte.

Difficile raccontare su questa manifestazione qualcosa che non sia già stato detto e, per moltissimi lettori, anche visto e provato più e più volte. Anche perché, visto l'apprezzamento quasi unanime di visitatori ed espositori, gli organizzatori non hanno certo pensato di stravolgere un impianto che ha dimostrato di funzionare così bene.

Non si potrà però non notare che **lo spazio ristorazione è stato ulteriormente ampliato, con dieci differenti proposte per il pranzo di saba-**

to e di domenica, e che fra gli espositori ci sarà, fra le tante, una novità particolarmente significativa: quella della SAT.

ARRIVA LA SAT

La Società Alpinistica Trentina ha infatti annunciato la sua presenza, per portare anche fra i visitatori di "Fa' la Cosa Giusta!" l'attenzione a tutti quei temi di carattere ambientale, ma anche sociale, che hanno caratterizzato l'impegno degli



Trento Fiere, dal 28 al 30 ottobre

Ancora per una volta: Fa' la Cosa Giusta! Trento

La 12^a edizione della fiera trentina del consumo critico e degli stili di vita sostenibili potrebbe essere l'ultima, ma continua a crescere, a migliorarsi, a registrare nuove importanti adesioni

ultimi anni di una delle più storiche realtà del tessuto sociale trentino.

Ormai quasi un'abitudine invece, ma evidentemente una abitudine apprezzata, dato che sono quasi sempre tutti esauriti, i **laboratori** per gli

adulti, che anche quest'anno spiegheranno e faranno provare concretamente come ritrovare il gusto per farsi da soli quello che si può evitare di comperare.



Alcune immagini della Fiera "Fa' la Cosa Giusta! Trento", la più visitata mostra mercato del capoluogo, dopo la Mostra dell'Agricoltura: il mercatino biologico; il parcheggio con le tantissime bici dei visitatori; una delle cooperative presenti, la Villa Rizzi

In undici edizioni sono stati 120.059 i visitatori di "Fa' la Cosa Giusta! Trento": quelli che andranno a visitarla quest'anno potrebbero anche essere gli ultimi. Un motivo in più, insistono gli organizzatori di Trentino Arcobaleno, che fin dall'inizio organizzano l'evento, per essere fra questi.

Programma completo, espositori e informazioni sul sito www.trentinoarcobaleno.it.

Anno scolastico 2016/17

L'educazione cooperativa per le scuole

Sono aperte le iscrizioni all'offerta di educazione cooperativa rivolta a tutte le scuole della Provincia Autonoma di Trento



Anche per il nuovo anno scolastico, l'Ufficio Educazione Cooperativa della Federazione della Cooperazione Trentina mette a disposizione una serie di proposte che vanno dal supporto offerto a insegnanti e studenti per la costituzione e gestione di una ACS (Associazione Cooperativa

Scolastica), agli interventi in classe sui temi cooperativi, dai giochi cooperativi per i più piccoli, fino ai richiestissimi percorsi tematici.

PERCORSI I percorsi tematici si propongono di far conoscere, approfondire e sperimentare in classe i valori, i principi, la storia, l'organizzazione, il ruolo sociale ed economico della cooperazione e confrontarsi su alcune tematiche inerenti l'etica economica. I percorsi, rivolti alla Scuola Primaria e Secondaria di Primo Grado, si distinguono in: **"Giochi Cooperativi"**, **"I Valori della Cooperazione"**, **"ECONomia Cooperativa"**, **"Giornalismo Cooperativo"**, **"Visite alla Cooperazione su iniziativa del Consiglio della PAT"**, **"Educazione al Consumo Consapevole"**.

ACS Costituire una ACS è un modo efficace per promuovere cultura cooperativa e far acquisire ai ragazzi specifiche competenze, in un modo attivo e coinvolgente. L'ACS infatti



permette di **organizzare in forma cooperativa l'attività didattica all'interno della classe**. I protagonisti sono alunni e studenti che vengono accompagnati dagli insegnanti e dagli esperti dell'Ufficio educazione cooperativa nella progettazione, costituzione e gestione della propria ACS, organizzata in modo simile a una cooperativa ma con obiettivi esclusivamente didattici, educativi e formativi. Le attività di un'ACS sono funzionali allo sviluppo/consolidamento di competenze richieste in **due ambiti**: le competenze collegate alle materie coinvolte nel progetto, le competenze trasversali e quelle di educazione alla cittadinanza richieste dai Piani di Studio Provinciali; il secondo ambito riguarda le Competenze Chiave (imprenditorialità, spirito di iniziativa, imparare ad imparare, competenze sociali e civiche) richieste anche dalle linee guida promosse dall'Unione Europea.

Tutte le info e le schede di iscrizione su www.coopeduca.it

Biodiversità e natura, ciclo dei rifiuti e *littering* (la pessima abitudine di gettare rifiuti dove capita), buona cittadinanza e mobilità sostenibile, informatica e robotica educativa. Parole al vento? No, concetti trasversali fondamentali per apprendere - fin da piccoli - uno stile di vita *buono e corretto*. Con questo obiettivo il consorzio Con.Solida. e la cooperativa sociale Artico **propongono alle scuole una serie di attività educative a completamento del percorso educativo scolastico** che promuovono azioni concrete nel rispetto di valori fondamentali per la crescita di cittadini responsabili.

"Educazione all'ambiente, alla sostenibilità e al consumo consapevole sono stati i primi temi a cui, molti anni fa, ci siamo approcciati - spiega **Pietro Scarpa di Artico scs**. Siamo tuttavia consapevoli dei rapidi cambiamenti a cui la società è sottoposta e abbiamo di recente sviluppato nuovi progetti come **P'outdoor learning (apprendi-**

Con.Solida/proposte educative 2016/17

L'educazione all'ambiente. All'aperto

I nuovi corsi di educazione all'ambiente, alla sostenibilità e al consumo consapevole

di **Miriam Branz**

anche la **robotica educativa** che attraverso attività teorico-pratiche permette ai ragazzi di sviluppare capacità logiche ed innescare nuovi metodi di ragionamento stimolando collaborazione e spirito di squadra".



mento all'aperto), una proposta innovativa che unisce al **CLIL** (apprendere i contenuti attraverso la lingua straniera) il metodo dell'apprendimento all'aperto tanto diffuso nei paesi anglosassoni. Ma

Le attività vogliono essere l'occasione per trattare temi attuali in maniera ludica e sono pertanto costruiti a seconda dell'età dei partecipanti con mostre itineranti ed esperimenti, giochi e attività didattiche, osservazione di materiali naturalistici dal vivo ma anche presentazioni multimediali e filmati. In base all'esigenza e all'argomento si possono svolgere sia in aula che "fuori porta" presso una delle strutture gestite da Artico e ConSolida: Centro didattico Magnola, in val di Cembra; Vezzena Camp, a Passo Vezzena; Casa Brione in val del Chiese.

Tutte le proposte vanno dalla scuola primaria alla secondaria di II grado. **Info: tel. 0461.1597612 o educazione.ambientale@consolida.it** www.turismosocialetrentino.it



la scuola media locale guidata dalle prof.sse Daniela Cattaneo e Anna Bruschetti. Ragazze e ragazzi con un'età media di quattordici anni che hanno deciso di lanciarsi in questa esperienza con grande impegno e serietà.

“È la guida che mancava per

coinvolto la comunità”.

Un prodotto a più voci. E proprio questa corallità sta ad indicare il valore aggiunto di una Associazione Cooperativa Scolastica che ha lavorato alacremente per ben due anni consecutivi con lo scopo di valorizza-

La guida cicloturistica plurilingue di Mori

Conoscere Mori grazie alla Guida realizzata dalla Cooperativa Scolastica

Hanno un'età media di quattordici anni le ragazze e i ragazzi che, uniti nell'Associazione Cooperativa Scolastica “@mori.friends” (classe III C scuola media Mori), hanno realizzato la bellissima Guida cicloturistica plurilingue di Mori e del suo territorio

di Mattia Mascher

Uno strumento dedicato ai turisti, ma anche a chi a Mori ci vive e vuole scoprirne, o riscoprirne, i tesori o semplicemente quegli “aspetti inaspettati” che spesso si hanno proprio sotto gli occhi, ma che la frenesia e il trantran di tutti i giorni non permettono di cogliere: è “Pedalando per Mori” la bella guida cicloturistica plurilingue del territorio di Mori, andata a ruba subito.

Ricca di informazioni e immagini chiare e preziosità da riquadri colorati in cui si possono leggere aneddoti e curiosità davvero avvincenti, la Guida presenta in ogni pagina una traduzione anche in inglese e spagnolo. Un prodotto editoriale di livello, dall'impaginazione grafica curata, uno strumento prezioso che va a colmare una vera e propria lacuna informativa per il territorio e che può tranquillamente far concorrenza alle guide più blasonate e conosciute come la Rough Guide e la Lonely Planet.

L'ASSOCIAZIONE COOPERATIVA SCOLASTICA “@MORI.FRIENDS”

Chi però ha partecipato alla presentazione del 4 giugno scorso, nell'Aula Magna della Scuola Secondaria di Primo Grado “B. Malfatti”, sarà rimasto sbalordito da una piacevole sorpresa: questo progetto editoriale, traduzioni comprese, è stato infatti realizzato dalla Associazione Cooperativa Scolastica “@mori.friends” della classe III C del-



La copertina della Guida; in alto: una veduta di Monte Albano; in basso il lago di Loppio

poter apprezzare un territorio che spesso è solo di passaggio, verso mete più attrattive e note come il Lago di Garda o il Mart e Rovereto. In realtà ci siamo resi conto di quanta ricchezza nasconda” ci spiegano i presidenti della ACS “@mori.friends” Davide Grandi e Matteo Maino.

UN LAVORO CHE HA COINVOLTO LA COMUNITÀ

“La cosa di cui siamo più orgogliosi è che questa guida è stata interamente progettata da noi, con l'aiuto di insegnanti, esperti, nonni e genitori, persone del posto. Insomma è un lavoro che ha

re il territorio e le conoscenze di chi lo vive.

Un dinamismo comunitario davvero carico di passione, tanto da coinvolgere intensamente anche le istituzioni locali. La stampa della guida, ad esempio, è stata finanziata dalla Cassa Rurale di Mori-Brentonico-Val di Gresta che deve aver intuito il valore del progetto presentato dagli intraprendenti soci della “@mori.friends”.

“Un grande aiuto ci è stato dato anche dalla Biblioteca di Mori, in particolare da Edoardo Tommasi, grazie al quale siamo riusciti a raccogliere informazioni e dettagli su alcuni dei monumenti e luoghi più significativi di Mori e dintorni. E a partire da queste informazioni abbiamo deciso di pensare a un percorso sia pedonale che ciclabile, sviluppando un itinerario che da Mori arriva fino all'Isola di Sant'Andrea nel lago di Loppio, passando per la residenza dei Castelbarco”.

GUIDE UFFICIALI DELLA “GANZEGA”

Un lavoro talmente apprezzato e competente che i ragazzi e le ragazze della III C sono stati investiti del ruolo di guide ufficiali per i turisti e ospiti della “Ganzega”, l'evento d'autunno che rievoca le tradizioni del secolo scorso animando vie e corti del centro storico. Costumi d'epoca, antichi mestieri, mostre, spettacoli e cucina tipica sono il cuore della festa di Mori. Una festa che mai come nella scorsa edizione è riuscita ad unire passato e futuro.



LA MALATTIA DI ALZHEIMER

Impossibile dimenticare

In ottobre un convegno a Rovereto e il ritorno, a Rovereto e Trento, degli Alzheimer Caffè, gli incontri che aiutano a conoscere questa malattia e a trovare soluzioni



Il numero dei malati di **Alzheimer** è in continua crescita, in Trentino sono oggi circa 9000: un problema enorme per la famiglie che assistono i propri cari. L'associazione Aima Onlus Rovereto ha pensato per questo al convegno **"Proposte di assistenza nella fase lieve/moderata nella malattia di Alzheimer"**, che si terrà a Rovereto il 29 ottobre (ore 9.30-13), presso la sala Conferenze della Fondazione Caritro, in P.zza Rosmini: l'obiettivo è conoscere come, da un punto di vista organizzativo, da parte della provincia di Trento, del Comune di Rovereto e della Comunità di Valle si è impegnati a dare una risposta ai bisogni di assistenza, e attivare un confronto con altri modelli, nella fattispecie quelli della Lombardia. Il programma prevede:
Ore 10: **Modelli di Residenzialità Leggera nella**

Malattia di Alzheimer

Relatore: dott. Fabrizio Giunco, Coordinatore servizi socio-sanitari Istituto

Palazzolo, Fondazione Don Carlo Gnocchi IRCCS ONLUS Milano

Ore 11: **Malattia di Alzheimer: modelli assistenziali nel territorio della provincia di Trento.** Relatore:

dott. Enrico Nava, Direttore servizio Sanitario, Azienda Sanitaria Trento

Ore 11.30: **Modelli Assistenziali. Proposte a confronto per lo sviluppo dei servizi in Vallagarina.** Tavola rotonda con: Dott. Luca Zeni, Assessore alla salute PAT, Dott. Mauro Previdi, Assessore alle Politiche sociali del comune di Rovereto, Dott.ssa Enrica Zandonai, Assessore alle Politiche Sociali della Comunità della Vallagarina; Dott.ssa Daniela Roner, Presidente Apsp Vannetti Rovereto. Moderatore: dott. Sandro Feller, Direttivo Aima Rovereto

Dal 19 ottobre riprenderanno inoltre gli incontri degli **Alzheimer Caffè (Bar 2 colonne, piazza Podestà, Rovereto dalle ore 15 alle 17)**, che aiutano a capire sempre meglio la persona con malattia di Alzheimer, aiutano i familiari ad utilizzare le strutture presenti, a dare risposte sempre più adeguate ai bisogni dei loro cari, a vivere la malattia in modo meno drammatico.

19 ottobre: L'Amministratore di sostegno: competenze e procedure, con dott.ssa Consuelo Pasquali, Giudice tutelare, tribunale Rovereto

16 novembre: I bambini si chiedono "Cosa sta succedendo a mio nonno?", con dott.ssa Wally Francesca Capuzzo, psicologa-psicoterapeuta, socio fondatore e docente dell'Istituto di psicoterapia del bambino e dell'adolescente di Milano

14 dicembre: Chi si prende cura del familiare che assiste, con Patrizia Gottardi, educatrice, Leader in Yoga della risata, Felicitatrice del Sente-mente Project®

La partecipazione agli incontri è libera e gratuita

Alzheimer Caffè a Trento

Anche a Trento inizia il nuovo percorso dell'Alzheimer Caffè: il ciclo riprende in questo mese di ottobre, da giovedì 13, ogni secondo giovedì del mese alle 16.30 (per circa 2 ore), quest'anno presso la palazzina Liberty di via Alfieri.

**Per informazioni**

- Aima, Associazione Italiana Malattia di Alzheimer Rovereto Onlus
Via S. Maria, 95
Tel. 0464.439432
www.aimarovereto.org
- Associazione Alzheimer Trento Onlus
via al Torrione 6, Trento
Tel. 0461.230775
www.alzheimerrento.org



Imparare a prendersi cura di chi prima si prendeva cura di noi è la sfida che devono affrontare tante figlie e tanti figli con genitori anziani che, in molte situazioni sono nella condizione di perdita progressiva di autonomia a causa di malattie come demenza e Alzheimer. Figlie e figli che oggi hanno tra i cinquanta e sessant'anni sono stati denominati dagli esperti la **generazione sandwich**: pilastri del-

la solidarietà familiare, sono il sostegno materiale e organizzativo verso tutta la famiglia, per i figli, per i nipoti e anche per i loro stessi genitori.

Vedere invecchiare i propri genitori e prendersene carico è una prova a cui nessuno è preparato, ed è un'esperienza con tante sfaccettature che porta con sé nuove questioni pratiche da risolvere e una riorganizzazione spesso com-

lato tragicomico della realtà. Così è il romanzo di Gianna Coletti, attrice di professione, scrittrice per necessità, con **Mamma a carico** (Einaudi, 2015) dove raccontare il suo rapporto con una madre molto ingombrante di cui occuparsi, «una cocciuta signora

Vivere con un anziano affetto da demenza

Genitori dei nostri genitori

Veder invecchiare i propri genitori e prendersene carico è una prova a cui nessuno è preparato. Accudire chi ci ha accudito è la difficile sfida dalle tante sfaccettature che figlie e figli con genitori anziani con malattie come demenza e Alzheimer devono affrontare

a cura di **Alessandra Cavallin***

plena della vita familiare. **Ciò che può succedere di sottovalutare sono i turbamenti psicologici che l'assistenza ad un proprio genitore che invecchia porta con sé.** Toccare l'indebolimento e la vulnerabilità, farsi carico dell'inversione dei ruoli e rendersi conto che essi corrispondono sempre meno all'immagine che se ne aveva, genera molte insicurezze e angosce. È proprio perché si tratta di un compito tanto difficile che l'amore e la buona volontà non sono sufficienti per comprendere e accettare i cambiamenti in atto. Sia che la famiglia decida di tenere in casa l'anziano genitore che opti per un ricovero, la cura che viene riservata non può essere centrata esclusivamente sui fattori di salute, sicurezza e confort, perché l'anziano è una persona con le medesime necessità di sempre: amare, pensare, avere scambi di valore con altri.

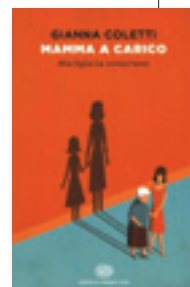
In **Vivere l'Alzheimer** (Erickson, 2016), l'autore Cameron Camp pensa proprio alle situazioni quotidiane di convivenza con la demenza quando dice che **«la cosa più importante da ricordare a proposito delle persone con demenza è che sono persone come voi e me»**. Non è un caso che l'approccio che ha ispirato tutto il suo lavoro sul campo poggi le sue fondamenta sul programma Montessori, solitamente utile nell'infanzia, applicato da lui per migliorare la qualità di vita di persone con demenza.

Il libro narra storie e descrive modi ingegnosi e semplici per gestire comportamenti tipici dei malati di demenza: ripetere la stessa domanda, dimenticare il nome di un parente stretto, reagire con violenza, accumulare oggetti, rifiutare le cure personali, chiedere notizie dei defunti morti e altri esempi di storie vere e quotidiane. Storie che il più delle volte strappano un sorriso e mostrano il

di novant'anni con una testa di capelli bianchi sparati e un paio di occhiali 3D che non si toglie mai - perché anche se non vede è abituata ad avere qualcosa sul naso». **Accudire chi ci ha accuditi è una lotta impari contro il tempo.** Una lotta che l'autrice racconta con ironia e coraggio, mostrando i tanti momenti di angoscia, frustrazione e smarrimento, ma regalando anche luminosi sprazzi di felicità e tenerezza.

Infine uno sguardo ai bambini, anch'essi partecipi e osservatori di tutto ciò che accade in famiglia. **Nonno non mi riconosce più** di Terri Kelley (AlkemiasBooks, 2014) è la storia di un bambino che scopre poco a poco come la malattia dell'anziano familiare cambi il loro rapporto affettivo. Invece di spaventarsi e allontanarsi dal nonno, il bambino si prende cura di lui, lo rassicura e lo ama ancor più intensamente. È dedicato a tutti quei bambini che trovano la forza di continuare ad amare i loro nonni.

* La Libreria Erickson



APPUNTAMENTI IN LIBRERIA

Venerdì 30 settembre, ore 18:30-19:45

Insieme non avremo paura - Parlare di Isis ai bambini

Alberto Pellai, psicoterapeuta dell'età evolutiva, illustrerà le modalità più efficaci per cercare di entrare in empatia con le emozioni dei ragazzi di fronte alla violenza.

Lunedì 3 ottobre, ore 17:45-19:45

Genitori dei nostri genitori - Cambiamenti che travolgono

In questo primo appuntamento del ciclo d'incontri "Genitori dei nostri genitori" dedicato ai familiari che si prendono cura di persone anziane, Cinzia Siviero, formatrice del metodo Validation, parlerà dei cambiamenti che travolgono la famiglia quando l'anziano perde capacità fisiche, emozionali e sociali. Seguiranno gli appuntamenti del 7 novembre e del 5 dicembre.

Sabato 15 ottobre, ore 10, età 2-3 anni.

Ore 11:30, età 4-6 anni

Leggere a crepappelle - Sono solo questioni di cacca

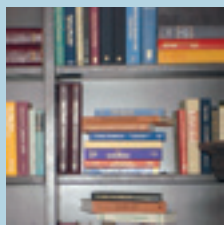
Laboratorio di lettura animata per bambini che attraverso il sorriso hanno la forza di toccare argomenti profondi come l'autonomia personale, il rafforzamento dell'identità, il rapporto con gli altri. A cura delle Fabuline.

Martedì 18 ottobre, ore 10:30, età 0-12 mesi

Una storia tra me e te - In volo tra le nuvole

Non ci sono limiti d'età per iniziare a godere del piacere della lettura. Anzi, proprio nei primi mesi i piccoli imparano a riconoscere voce e musicalità. In questi incontri le mamme e i papà potranno seguire insieme ai propri bimbi le trame e i giochi narrativi dei più bei libri per l'infanzia. A cura delle Fabuline.

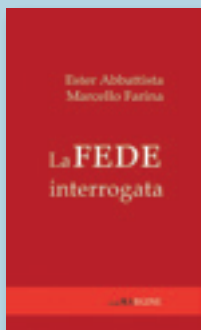
Gli incontri sono **gratuiti** e si svolgono presso **La Libreria Erickson, Via del Pioppeto, Gardolo.** È necessaria la **prenotazione telefonica** allo **0461-993963.**



Libri: le recensioni del mese

a cura di **Franco Sandri**

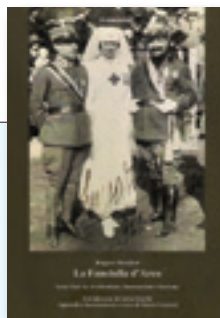
Per informazioni e segnalazioni:
Cooperazione tra consumatori
C.P. 770 - 38100 Trento
cristina.galassi@libero.it
sandri.franco@libero.it



LA FANCIULLA D'ARCO

di Ruggero Morghen, ed. Il Sommolago, Arco 2015

Vita breve (1894-1940), ma certo avventurosa, quella di Luisa Zeni: infiltrata nell'esercito austro-ungarico come giovanissima e unica spia femminile italiana nella prima guerra mondiale, crocerossina negli ospedali militari, legionaria a Fiume con Gabriele D'Annunzio, scrittrice fascista con Benito Mussolini "nuovo faro della sua esistenza". Fu decorata della medaglia d'argento al valor militare, perché "Animata da alto spirito patriottico... attraverso a mille insidie e pericoli evitati con sagace intelligenza, energia e abnegazione ammirevole, fu



preziosa collaboratrice di un Alto Comando... volle ancora rendersi utile quale infermiera della Croce Rossa in servizi faticosi e pericolosi che ne minarono la già scossa salute". Il giornalista Aldo Cazzullo nel fortunato libro *La guerra dei nonni* (ed. Mondadori, 2014) scrive: "Su Mata Hari hanno pubblicato libri e fatto film. Di Luisa Zeni, spia italiana nella guerra del 1914-'18, si sono occupati solo gli studiosi. Eppure la sua è una storia appassionante". E dunque da conoscere come uno dei casi più notevoli tra quelli relativi alle donne italiane nella prima guerra mondiale. E con la libertà di giudizio storico, politico e personale che è possibile a un secolo di distanza da fatti, personaggi, ideologie.

LA FEDE INTERROGATA

di Ester Abbattista e Marcello Farina, ed. Il Margine, Trento 2016

Un pacificante abbandono nella trascendenza e gli interrogativi del dubbio: sono filoni esistenziali che si intersecano e che liberano o inquietano. Accanto a coloro che trovano pace nella certezza della negazione, rifiutando la questione. Qui il dialogo sul credere è tra Ester Abbattista, una bibliista appassionata di ebraismo, immersa nell'analisi delle sacre scritture, e Marcello Farina, un filosofo, co-autore e interprete dell'attuale clima culturale. Il confronto, nel tentativo di rispondere alla domanda 'Che significa per me credere?', è senza

finalità apologetiche, nel sincero rispetto anche di coloro che, appunto, rinunciano a interrogarsi. Due diversi itinerari, ma comunque e sempre esperienze di un cammino tra solidità e dubbio, sia esso attraversamento di oceano, quale spazio 'liquido' senza approdi definitivi, sia esso un deserto da percorrere su piste sconvolte e insidiate da illusori 'miraggi'. Un piccolo libro che scruta - in personale soggettività - la profondità dell'essere nella sua origine e nella sua tensione. Così in quarta di copertina: "È stato rapido il passaggio dal tempo in cui l'esistenza di Dio e la fede erano considerate ovvietà, al tempo che stiamo vivendo del dubbio, dell'indifferenza, della fatica di credere. Quale fede è possibile oggi?".

SULTANO DELLE PECORE

di Maira Pelizzoni, ed. FronteRetro, Trento 2016

Le greggi, la pastorizia, la vita nomade, gli eremi di alta quota, e la natura con tutte le sue creature: materiale poetico dentro una vita difficile e misteriosa, coinvolgente e perenne...che si tratti del 'pastore errante nell'Asia' o dei pastori che in terra d'Abruzzo 'lasciano gli stazzi e vanno verso il mare' o di questo pastore, Marco, ultimo eremita e girovago delle valli trentine. "Durante tutto il racconto di Marco, sono rimasta in piedi a un passo dalla soglia, con la speranza e il desiderio di essere una presenza discreta e rispettosa". Marco è un pastore della

Valle di Fiemme, che con i suoi animali e il suo cane stanza sulle 'terre alte', poi lungo gli argini dell'Avisio e dell'Adige. Maira è una 'nomade' tra studi di pedagogia e psicologia, tra yoga e terapia bio-sistemica, tra trekking e kayak. Si parlano e si raccontano. Non solo racconto dunque, ma dialogo tra due persone così diverse e lontane, ma così in sintonia di sentimenti da creare amicizia. Nasce una narrazione, "scritta per non dimenticare la fedeltà di un uomo al suo mestiere, per documentare la capacità umana di resistere alla solitudine e alle consuete comodità". I disegni che accompagnano il racconto sono di Franca Polla, laureata in Filosofia, con la passione per il disegno e la pittura.



CONTROLUCE

di Mauro Marcantoni, ed. Il Sole 24 Ore, Milano 2016

Sono Racconti di chi - in prima persona e da protagonista - vive "il buio come massima assenza di luce, assoluto non superabile, limite senza mediazioni...un muro nero compatto che respinge ed esclude qualsiasi tentativo di intrusione e di evasione per chi lo abita". Editi e diffusi da Il Sole 24 Ore nella primavera scorsa, attraverso essi l'autore esplora l'ambivalente universo della cecità con la curiosità, la cautela e lo stupore dell'avventuriero. Così scopre gradualmente l'essenza di sé, delle persone che lo attorniano, dell'agire, delle cose. Offre la mano a coloro che

sperimentano "l'abbraccio inquieto e inquietante dei molti limiti", introducendoli nelle sabbie mobili della finitezza di tutto, pur bella da vivere. Dunque, racconti a dimensione esistenziale, che illuminano in controluce e aiutano ciascuno nella propria unicità, intrecciata con le unicità di altri. Aiutano ad essere audaci nel rompere gli schemi e nel percorrere le imprevedibili avventure del sentiero umano. Questa si aggiunge alle precedenti pubblicazioni sul tema dei limiti sensoriali e del loro superamento: *I ciechi non sognano il buio*, che nel 2007 ha vinto il premio Campione per la cultura; *Vivere al buio*, vincitore nel 2015 del premio letterario Sibilla. Tutte espressioni della "voglia di stupirsi e di stupire".



Il 9 ottobre ritorna la Perugia-Assisi. Sono passati cinquantacinque anni da quel 24 settembre 1961, quando il filosofo pacifista Aldo Capitini promosse la prima marcia che vide la partecipazione, fra i ventimila che sfilarono ad Assisi, di personalità come Arturo Carlo Jemolo, Renato Guttuso, Italo Calvino. Da allora centinaia di migliaia di persone hanno percorso i ventiquattro chilometri che separano Perugia dalla Rocca di Assisi, portando prima di tutto la testimonianza del proprio quotidiano impegno per la pace.

9 ottobre: marcia della pace Perugia-Assisi

Il lungo cammino dell'impegno per pace

PERCHÉ TORNARE A CAMMINARE PER LA PACE?

Ma proprio questo è il punto: perché si dovrebbe tornare a camminare per la pace? Sono ancora valide le parole di Aldo Capitini che riteneva che la prima marcia avesse dimostrato "che il pacifismo, che la nonviolenza, non sono inerte e passiva accettazione dei mali esistenti, ma sono attivi e in lotta, con un proprio metodo che non lascia un momento di sosta nelle solidarietà che suscita e nelle 'noncollaborazioni', nelle proteste, nelle denunce aperte"? Non potremmo pensare che la permanenza dell'ingiustizia, del terrorismo, della guerra in fondo sia il più evidente fallimento dello spirito stesso della Perugia Assisi?

Non sono domande retoriche, ma piuttosto interrogativi brucianti, che da sempre hanno accompagnato questa manifestazione e che interpellano quotidianamente tante costruttrici e tanti costruttori di pace.

Per questo cedo la parola, oggi, alle date e agli slogan della marcia. Perché la risposta sta forse più di quanto pensiamo nelle date e nelle parole della Perugia-Assisi.

I TANTI SIGNIFICATI DELLA PAROLA PACE

24 settembre 1961: "Marcia della pace per la fratellanza dei popoli". La prima marcia vedeva la luce nel pieno della crisi di Berlino, che aveva portato alla costruzione del muro. Il rischio di un conflitto nucleare fra USA e URSS, che fece profeticamente da sfondo alla Perugia-Assisi, diventerà drammaticamente reale un anno dopo, con la crisi di Cuba.

24 settembre 1978: "Mille idee contro la guerra". La seconda marcia verrà organizzata molti anni dopo, nel decimo anniversario della morte di Capitini. Sullo sfondo si tennero le parole del Presidente della Repubblica, Sandro Pertini, da poco eletto in uno dei momenti più difficili della nostra storia repubblicana: "Si svuotino gli arsenali di guerra, sorgenti di morte, si riempiano i granai, sorgenti di vita...".

27 settembre 1981: "Contro la guerra, a ognuno di fare qualcosa. Oltre le bandiere, la pace". Una scelta che si richiamava a uomini come Capitini e La Pira, denunciando i pericoli della concentra-

zione del potere distruttivo degli armamenti nelle mani di pochi uomini.

6 ottobre 1985: "Contro il riarmo sulla terra e nello spazio facciamo una cosa: blocchiamo le spese militari". Ancora una volta si denunciavano i pericoli della politica dei blocchi e si criticava duramente il progetto di scudo spaziale lanciato dal presidente degli Stati Uniti Ronald Reagan nel 1983.

2 ottobre 1988: "Per un'Europa nonviolenta, per il disarmo, per un mondo più giusto e sicuro, contro ogni razzismo, per una superiore demo-

fisti avevano raggiunto Sarajevo assediata: un gesto memorabile, che sfidò i cecchini e soprattutto spinse ad aprire una riflessione sulla necessità di una riforma delle Nazioni Unite, unico luogo di incontro e di promozione di pace di tutti i popoli della terra.

24 settembre 1995: "Noi popoli delle Nazioni Unite". Non è un caso che in quell'anno il

Quello della Perugia-Assisi è il cammino di tanti uomini e donne che si sono opposti alla sopraffazione e alla violenza, hanno costruito dialogo, denunciato i mercanti di morte, il terrorismo, la politica asservita alle logiche della guerra, l'economia ingiusta

di Alberto Conci



crazia". Il documento di presentazione della marcia fu quell'anno lunghissimo e tutto centrato sulla necessità di una politica di pace che affiancasse ai temi più tradizionali quelli della giustizia sociale, del rispetto dell'ambiente, dell'economia solidale.

7 ottobre 1990: "In cammino per un mondo nuovo: ad ognuno di fare qualcosa". La marcia si svolse in un momento di grande tensione fra le speranze accese dalla caduta del muro di Berlino e l'apprensione per la situazione del Medio Oriente, con la crisi del golfo del 2 agosto che porterà alla guerra in Iraq il 17 gennaio 1991.

1 novembre 1992: "Mafia e Corruzione: se ti accendi, si spegne". La marcia metteva l'accento sullo scandalo di tangentopoli, scoppiato il 17 febbraio di quell'anno con l'arresto del "mariuolo" Mario Chiesa, e sulle stragi di Falcone e Borsellino, richiamando la necessità di una trasformazione della politica e di un impegno collettivo nella lotta alla criminalità.

26 settembre 1993: "La guerra nella ex Jugoslavia: fermiamola! Ognuno deve fare qualcosa". Fu questo uno dei momenti più drammatici per il pacifismo italiano, che si era sentito profondamente chiamato in causa dalla guerra ai confini del nostro Paese. Nel dicembre 1992 cinquecento paci-

tema fosse proprio quello delle Nazioni Unite. La crisi della Somalia, i genocidi del Rwanda (1994) e di Srebrenica (1995) riproponevano l'urgenza di innovare la struttura delle Nazioni Unite per aumentarne l'efficacia di fronte al disordine mondiale.

12 ottobre 1997: "Per un'economia di giustizia". La scelta esplicita del tema economico segna un passaggio fondamentale. La pace non è questione solo di equilibri militari: "L'economia uccide più delle bombe, semina guerre e tensioni, aumenta la povertà, la disoccupazione e l'esclusione sociale". Due anni dopo, nel giubileo del 2000, prenderà avvio la campagna ecclesiale per la riduzione del debito dei Paesi impoveriti.

16 maggio 1999: "Cessate il fuoco! Contro la doppia guerra del Kosovo: ognuno faccia qualcosa". Una marcia straordinaria, organizzata in fretta per denunciare i pericoli dell'intervento armato della Nato sulla Serbia e sbloccare la crisi politica e umanitaria del Kosovo.

26 settembre 1999: "Un altro mondo è possibile. Costruiamolo insieme". Due le linee portanti della manifestazione. La fiducia nella possibilità reale di





costruire un mondo alternativo a quello attuale; la certezza che il cuore di un "altro mondo possibile" è la cura del bene comune.

14 ottobre 2001: "Cibo, acqua e lavoro per tutti". Il tema, lanciato in primavera, non poteva tenere conto di due eventi drammatici: i vergognosi pestaggi di manifestanti pacifici al G8 di Genova e i fatti dell'11 settembre, con l'attacco all'Afghanistan del 7 ottobre. A seguito di questi eventi, la marcia divenne ancora più internazionale, con la presenza di testimoni da tutto il mondo.

12 maggio 2002: "Basta! Chiediamo pace per Gerusalemme. Appello all'Europa per la pace in Medio Oriente". Un'edizione straordinaria della Perugia-Assisi che richiamava l'attenzione sulla seconda Intifada e sul dramma di una terra nella quale, si leggeva nel documento preparatorio, "israeliani e palestinesi sono prigionieri di una terrificante spirale di odio e di violenza".

22 ottobre 2003: "Per un'Europa di pace". Alla vigilia dell'entrata di dieci nuovi Paesi in Europa (2004), la marcia lanciava la proposta che nella Costituzione Europea venisse integrato l'articolo 11 della Costituzione italiana. L'Europa riceverà il Nobel per la pace nel 2012.

11 settembre 2005: "Mettiamo al bando la miseria. Mettiamo al bando la guerra. Riprendiamoci l'ONU". In un anniversario che ormai era diventato un simbolo, si riportava ancora una volta l'attenzione sulla necessità di riformare le Nazioni Unite.

7 ottobre 2007: "Tutti i diritti umani per tutti. L'indifferenza non dà pace". Mentre in Medio Oriente e in Afghanistan tutto veniva affidato alle armi (il 30 dicembre 2006 era stato ucciso Saddam Hussein), si chiedeva di cambiare registro, di mettere al centro il rispetto dei diritti umani di tutti. Il tema era quello del cambiamento culturale, che diventerà il perno dell'edizione successiva.

16 maggio 2010: "Abbiamo bisogno di un'altra cultura, di

nonviolenza, giustizia, libertà, diritti umani, pace, responsabilità, speranza". La marcia fu preceduta, in ottobre, da una "Perugia-Assisi a Gerusalemme" per sostenere, dopo l'operazione "piombo fuso" del gennaio 2009, coloro che lavorano per una soluzione nonviolenta del conflitto israelo-palestinese.

25 settembre 2011: "Be part of the solution. Sii parte della soluzione". La Perugia-Assisi celebra il suo cinquantunesimo anniversario mettendo l'accento sulla globalizzazione dell'impegno per la pace e dei diritti umani. In un mondo che ha globalizzato ingiustizia e violenza, l'unica soluzione è nelle parole di don Milani: "Sortirne insieme è politica".

19 ottobre 2014: "Basta indifferenza. Globalizziamo la fraternità". Il tema della fraternità conserva tutta la potenza profetica della marcia, che l'accompagna fin dalle origini e che ne spiega la sorprendente vitalità.

10 settembre 2016: "Contro la violenza e l'indifferenza". Una Perugia-Assisi notturna, per preparare la marcia vera e propria che si svolgerà il prossimo **9 ottobre**. Nel tempo della "terza guerra mondiale combattuta a pezzi", richiamata da papa Francesco, che quotidianamente ci accompagna nelle immagini della Siria come in quelle di chi fugge stremato dai più cruenti conflitti, è sempre più vivo il bisogno di pace.

SENZA, IL MONDO SAREBBE PEGGIORE

Non c'è, insomma, solo il cammino di chi percorre la strada fra le due città dell'Umbria. C'è anche un 'cammino' della marcia stessa, che nello scorrere dei decenni ha posto l'accento sui significati assunti dalla parola pace, sulle urgenze, sull'impegno spesso nascosto di coloro che quotidianamente lavorano per la pace e la convivenza fra i popoli.

Prima dunque di rispondere frettolosamente alle domande che hanno aperto queste righe dicendo che marciare non serve a nulla, sarebbe importante soffermarsi sul cammino della Perugia-Assisi, che è il cammino di tanti uomini e donne che si sono opposti alla sopraffazione e alla violenza, che hanno costruito dialogo, che hanno denunciato i mercanti di morte, il terrorismo, la politica asservita alle logiche della guerra, l'economia ingiusta.

Sarebbe facile rispondere che in fondo la permanenza della violenza e della guerra decreta il fallimento dei costruttori di pace; ma proprio guardando al cammino della marcia e dei suoi temi e ai costruttori di pace che hanno abitato e abitano la storia, io credo che più realisticamente dovremmo dire che senza di loro e senza la loro paziente costruzione del bene, il mondo sarebbe peggiore.

Per questo ha senso, ancora una volta, marciare sulle strade che uniscono Perugia ad Assisi.

Foto: www.perlapace.it

Nelle ore di punta, d'estate, il numero di transiti di auto e moto in alcuni passi supera le 400 unità all'ora: un disturbo ambientale e un problema di qualità della fruizione dei luoghi, di cui si parla da tempo. Diverse le possibili soluzioni. Il dibattito è aperto

di Maddalena Di Tolla Deflorian

Sui passi dolomitici il traffico di auto e moto in estate è un disturbo ambientale e un problema di qualità della fruizione dei luoghi, da tempo denunciato dagli ambientalisti e da alcuni albergatori e operatori turistici particolarmente attenti. Ora la questione è diventata un tema di discussione collettivo. Da una parte una campagna giornalistica curata dal **quotidiano Trentino** con decine di interviste ai portatori di interesse e a personaggi influenti, dall'altra l'impegno conoscitivo della **Fondazione Dolomiti Unesco**, che ha commissionato all'**Eurac di Bolzano** uno studio in merito, hanno messo al centro di un dibattito intenso elementi fattuali, numeri, idee di soluzioni. Partiamo dai numeri, dai dati, dai fatti insomma.

Citiamo una sintesi dei contenuti dello studio **Eurac**, realizzato, fra marzo 2014 e aprile del 2015, dal titolo **"I passi dolomitici. Analisi del traffico e dei suoi impatti e proposta di misure di gestione"**. Lo studio si pone in continuità con l'attività di ricerca svolta da Eurac in collaborazione con la **Fondazione Dolomiti UNESCO** a partire dal 2010. Citiamo altri due studi: **"Turismo sostenibile nelle Dolomiti. Una strategia per il bene patrimonio mondiale UNESCO"** (Elmi, Wagner, 2013) - che mirava a definire le strategie per uno sviluppo sostenibile del Bene patrimonio dell'umanità - e **"Turismo sostenibile nelle Dolomiti. Approfondimento dell'analisi"** (Elmi, 2014; Omizzolo, Bassa-

Prosegue la collaborazione informativa in favore di cani e altri animali d'affezione e domestici tra la rivista e l'associazione Il Cercapadrone onlus, delegazione di Trento.

Questo mese la rubrica rivolge la propria attenzione al ruolo fondamentale, e spesso ignorato o banalizzato, degli educatori cinofili, per aiutare persone e cani a convivere serenamente, per risolvere problemi piccoli o grandi di comunicazione, fobie, ansia da separazione, accenni di aggressività verso altri cani e molto altro. Si consiglia di non sottovalutare le preziose conoscenze e i consigli che gli educatori possono dare alle famiglie, sia se da poco è entrato un nuovo animale in famiglia, sia se si presentano guai con i vecchi amici a

ni, 2014), che approfondiva l'analisi della domanda, dell'offerta e dell'accessibilità tramite mezzi di trasporto pubblico in 22 punti di accesso selezionati.

L'ANALISI DEL TRAFFICO

“I dati raccolti dalle centraline di rilevamento automatico confermano l'elevata stagionalità del traffico leggero sui passi: a fronte di volumi modesti di

sima affluenza, i transiti sono prevalentemente concentrati nella fascia oraria compresa tra le ore 9 e le 17 in tutti i passi considerati. Nel corso delle ore di punta, il numero di transiti orari risulta mediamente superiore alle 400 unità, seppur con sostanziali differenze in ciascun passo. Nel complesso, nei quattro passi a prevalente fruizione turistica del Sellaronda, transitano

re un *modal shift* (trasferimento, cambiamento modale) verso tali mezzi, sono, secondo gli intervistati, la frequenza delle corse e la disponibilità di informazioni puntuali, precise e facilmente comprensibili rispetto al servizio offerto.

IL TRAFFICO SUI PASSI DOLOMITICI

Rallentare il passo



transiti nel corso dell'intero anno, si alternano periodi di traffico elevato, generalmente concentrati nel corso del semestre estivo e soprattutto in alcune giornate specifiche, prevalentemente nel corso del fine settimana, dove vengono generalmente superati i 4.000 transiti giornalieri. I dati raccolti evidenziano che nel corso dei periodi di mas-

Le possibili soluzioni al problema del traffico: chiusura dei passi a fasce orarie, transito a pagamento, aumento dell'offerta di servizi di trasporto collettivo e parcheggi di attestamento.

Nei quattro passi a prevalente fruizione turistica del Sellaronda transitano annualmente oltre 1 milione di veicoli, il 70% dei quali nel solo semestre estivo.

annualmente oltre 1 milione di veicoli, il 70% dei quali nel solo semestre estivo.”

Vediamo l'indagine sul Passo Sella. I questionari somministrati sul passo Sella, considerato un particolare caso studio, aiutano a raccogliere informazioni riguardo all'importanza turistica dei passi dolomitici. Il passo è frequentato prevalentemente da turisti (84%), escursionisti, visitatori in giornata (16%), che lo raggiungono prevalentemente con mezzi privati, in particolare auto (72%), mentre circa l'8% giunge nell'area fruendo dei servizi di trasporto pubblico. I principali fattori sui quali intervenire per aumentare l'attrattività del servizio pubblico, e dunque favori-

L'URGENZA DEL PROBLEMA

Le interviste qualitative svolte con gli attori locali hanno evidenziato come vi sia una condizione, da parte degli stakeholder locali, dell'idea che gestire la mobilità sui passi sia divenuta un'urgenza per far fronte alla situazione corrente. D'altra parte, tuttavia, non vi è un consenso su quale misura di gestione possa essere la più efficace.

Il dibattito favorito e riportato dal quotidiano Trentino ha innanzitutto reso chiaro che tutte le categorie socio-economiche sono consapevoli dell'urgenza del problema e desiderano che aumenti l'uso dei mezzi pubblici, con alcune posizioni contrarie o caute rispetto alla chiusura, seppure per fasce orarie (è il caso degli appassionati di motociclette, di parte degli albergatori e dei gestori di impianti a fune).

Il dibattito ha evidenziato le seguenti possibili soluzioni: chiusura dei passi a fasce orarie, transito a pagamento, aumento dell'offerta di servizi di trasporto collettivo e parcheggi di attestamento.

I funzionari dell'Unesco hanno evidenziato, già al momento della candidatura delle Dolomiti, che il traffico sui passi è una criticità di tutela del bene riconosciuto come Patrimonio dell'umanità. Vedremo cosa la politica e le comunità delle valli decideranno di fare. Il Piano di gestione è stato presentato. In queste settimane i valutatori dell'Unesco torneranno per verificare cosa sia stato fatto per concretizzare la tutela promessa. Marcella Morandini (direttrice) e Maria Grazia Santoro (presidente) della Fondazione Dolomiti Unesco si sono dette fiduciose nella capacità del territorio dolomitico di mantenere la promessa.

Cercapadrone

Buona educazione e regole di convivenza. Anche per i cani

Il ruolo degli educatori cinofili

quattro zampe. Ci si può rivolgere per consigli su un bravo educatore al proprio veterinario, oppure all'Associazione Arcadia onlus a Rovereto o alla Lega del cane di Trento, che gestiscono i canili comunali delle principali città, e ad altre associazioni cinofile e animaliste.

Prosegue la campagna di raccolta fondi speciale per la cavalla Selva, anziana e salvata da maltrattamento. Per donare (causale "Selva cooperazione") su paypal segreteria@ilcercapadroneonlus.it o sul conto bancario

Banca Prossima (Gruppo Intesa Sanpaolo) iban: IT64P033590160010000122508 codice BIC: BCITITMX, causale "animali Trento cooperazione". Avvisate su trento@ilcercapadroneonlus.it, per essere ringraziati. Per scoprire le attività della onlus <http://www.ilcercapadroneonlus.org/> oppure su facebook <https://www.facebook.com/IlCercapadroneOnlusTrento/?fref=ts>



Stagione 2016-2017

Trentino a teatro:

le convenzioni con Carta In Cooperazione



Si riapre la stagione teatrale trentina. E tornano per i soci possessori di Carta In Cooperazione gli sconti o le tariffe ridotte sui biglietti d'ingresso e sugli abbonamenti. **Tutti gli aggiornamenti e i dettagli sulle convenzioni sono su www.laspesainfamiglia.coop/Carta-in-Cooperazione/Convenzioni/Cultura/Teatri**



**GRANDE
PROSA
2016 2017**



Trento

**CENTRO SERVIZI
CULTURALI S. CHIARA**

Con Carta In Cooperazione:

- tariffa "ridotta convenzioni" (pari a uno sconto del 10% circa) per l'acquisto dei **biglietti d'ingresso** e sugli **abbonamenti** della Stagione teatrale di prosa, danza, musical e jazz, operetta.

Sono in fase di aggiornamento alcuni dettagli della convenzione. Tutti i riferimenti della scontistica dedicata ai Soci possessori di Carta "In Cooperazione", saranno disponibili nel prossimo numero di Cooperazione tra consumatori.

Informazioni

Tel. 0461.213811
numero verde: 800 013952
www.centrosantachiara.it

rassegne di teatro per adulti.
- **sconto 10%** sui corsi organizzati presso la nostra scuola di Teatro: Teatro Iniziazione, teatro d'Azione Scenica, Bambini 7-10 anni, Ragazzi 11-14 anni, Giovani 15-17 anni, L'Arte della Parola - Iniziazione, La Parola agli Educatori, Leggere ai Bambini - Livello Base.

Convenzione valida per due persone: intestatario della carta e un familiare (inteso coniuge o figlio).

Info e prenotazioni

prenotazioni@teatroportland.it
tel. 0461 924470 (feriale) /
339 1313989 (festivo)
www.teatroportland.it



Trento

TEATRO SAN MARCO

Con Carta In Cooperazione:

- sconto del 10% sul biglietto d'ingresso.

Convenzione valida per due persone: intestatario della carta e un familiare (inteso coniuge o figlio).

Trento

TEATRO PORTLAND

Con Carta In Cooperazione:

- **biglietto d'ingresso a tariffa ridotta** per gli spettacoli della Stagione teatrale La Bella Stagione, PortlandDoc e

Trento

PRO LOCO RAVINA

Con Carta In Cooperazione:

- **tariffa ridotta** sull'abbonamento per gli spettacoli teatrali "RavinAteatro" 2016-2017.

Previdita degli abbonamenti dal 12/12/2016 presso il bar "Agorà" di Ravina, e gli sportelli della Cassa Rurale Trento, filiali di Ravina e Romagnano.

Convenzione valida per due persone: intestatario della carta e un familiare (inteso coniuge o figlio).

Informazioni

info@ravina.it
www.ravina.tn.it

ridotta per gli spettacoli della Stagione teatrale organizzata dalla compagnia.

Convenzione valida per due persone: intestatario della carta e un familiare (inteso coniuge o figlio).

Informazioni

comunicazione@estroteatro.it



Pergine

**TEATRO DEL COMUNE
DI PERGINE VALSUGANA**

Con Carta In Cooperazione:

- **tariffa ridotta** su biglietti d'ingresso e abbonamenti per la Stagione di Prosa 2016/2017

Convenzione valida per due persone: intestatario della carta

Trento

ESTROTEATRO

Con Carta In Cooperazione:

- **sconto 10%** corsi annuali, seminari intensivi e workshop dedicati al teatro, al cinema e ad altre discipline artistiche;

- **biglietto d'ingresso a tariffa**

TRENTO

Tata a Teatro

Novità della stagione 2016/17 del **Centro Servizi Culturali S. Chiara** è il servizio di **baby-sitting** in occasione della rappresentazione domenicale. **Tata a Teatro** sarà **offerto gratuitamente agli abbonati** e consentirà a genitori con **figli in età compresa tra 3 e 11 anni** di fruire dello spettacolo contando sul servizio professionale offerto dalla cooperativa **Progetto 92** all'interno del Teatro Sociale. Sono stati per questo **ricreati spazi attrezzati** utili ad accogliere e intrattenere i più giovani, offrendo ai "grandi" l'occasione di dedicare del tempo alla proposta teatrale.

e un familiare (inteso coniuge o figlio).

Informazioni

Tel. 0461/534321

www.teatrodipergine.it

Pergine

ASSOCIAZIONE CULTURALE ARIA - TEATRO DI PERGINE

Con Carta In Cooperazione:

- **tariffa ridotta** su biglietti d'ingresso e abbonamenti della stagione di Prosa "Teatro di Pergine".

Convenzione valida per due persone: intestatario della carta e un familiare (inteso coniuge o figlio).

Informazioni

Tel. 0461/534321

organizzazione@teatrodipergine.it

www.teatrodipergine.it

www.ariateatro.it

Borgo Valsugana

TEATRI DEL SISTEMA CULTURALE VALSUGANA ORIENTALE

(Borgo, Roncegno, Telve, Scurelle e Grigno)

Con Carta In Cooperazione:

- **tariffa ridotta** su biglietti d'ingresso ai singoli spettacoli e abbonamenti.

Convenzione valida per due persone: intestatario della carta e un familiare (inteso coniuge o figlio).

Informazioni

Tel. 0461/754052

www.valsuganacultura.it/

gna Famiglie a Teatro; Rassegna Cinema; Eventi speciali "Simona Atzori, spettacolo di danza e incontro" e "Chef a Teatro".

Riva del Garda Arco, Nago-Torbole

Con Carta In Cooperazione:

- **sconto del 10%** su biglietti e abbonamenti di tutti gli spettacoli della stagione di prosa. Convenzione valida per due persone: intestatario della carta e un familiare (inteso coniuge o figlio).

Informazioni

Unità operativa Attività Culturali, Sport e Turismo Comune di Riva del Garda,

tel. 0464/573916,

cst@comune.rivadelgarda.tn.it,

www.comune.rivadelgarda.tn.it;

Cooperativa Sociale

PROMO @ PROJECT
Vanoi-Primiero-Mis

Transacqua

CINEMA PRIMIERO

Promo Project Vanoi Primiero Mis, Soc. Coop. Sociale

Con Carta In Cooperazione:

- **tariffa ridotta** su biglietti d'ingresso ai singoli spettacoli e abbonamenti.

Convenzione valida per due persone: intestatario della carta e un familiare (inteso coniuge o figlio).

SIPARIO D'ORO

Lizzana

ASSOCIAZIONE CULTURALE COMPAGNIA DI LIZZANA

Con Carta In Cooperazione:

- **tariffa ridotta** per gli spettacoli del Sipario d'oro 2016 sia dei Concorsi nazionale

e regionale che si terranno rispettivamente presso il teatro Zandonai di Rovereto e il Teatro San Floriano di Lizzana, sia per le date del Circuito previste nei teatri di Ala, Serravalle, Avio Sabbionara, Mori, Pomarolo, Trambileno, Vallarsa, Castellano, Pedersano e Volano.

Convenzione valida per due persone: intestatario della carta e un familiare (inteso coniuge o figlio).



Rovereto

ASSOCIAZIONE INCONTRI INTERNAZIONALI ROVERETO

Tutti i riferimenti della scontistica dedicata ai Soci possessori di

Carta "In Cooperazione", saranno disponibili nel prossimo numero di Cooperazione tra consumatori.

Informazioni

Tel. 0464 - 431 660

www.festivalfuturopresente.it

www.orienteoccidente.it

www.centrodelladanza.it

PRIMIERO DOLOMITI FESTIVAL

Fiera di Primiero

PRIMIERO DOLOMITI FESTIVAL

Con Carta In Cooperazione:

- **biglietto d'ingresso a tariffa ridotta** per i concerti del Primiero Dolomiti Festival;

- **biglietto d'ingresso a tariffa ridotta** per altri concerti organizzati dalla scuola

Convenzione valida per due persone: intestatario della carta e un familiare (inteso coniuge o figlio).

Informazioni

Tel. 0439.64943

www.primierodolomitifestival.it

Trento, 6-7-8-9 ottobre 2016

Y Festival

Generation Festival. I linguaggi della danza

Per la prima volta un festival dedicato alla danza per ragazzi. Con spettacoli ed eventi per la famiglia, per i ragazzi, per gli operatori.

Teatro Sociale
Teatro Cuminetti
Teatro Sanbàpolis

<http://yfestival.it>



Vezzano

TEATRO VALLE DEI LAGHI

Con Carta In Cooperazione:

- **tariffa ridotta** su biglietti d'ingresso ai singoli spettacoli: Rassegna di Prosa "Specchi Riflessi"; Rassegna di Prosa, spettacoli *Vandalis* e *Otello*; Rasse-



Al Teatro Portland torna La Bella Stagione

In cartellone spettacoli di teatro "civile", teatro della contemporaneità, teatro scienza

La Bella Stagione

A ottobre riparte la Bella Stagione del Teatro Portland e moltiplica la sua offerta, passando dal consueto teatro "civile" al teatro della contemporaneità, con un occhio di riguardo per il teatro scienza.

La Bella Stagione, che verrà presentata il 6 ottobre, rappresenta un importante punto di riferimento per chi in Trentino cerca una proposta alternativa e di qualità; il

primo appuntamento sarà il 28 ottobre, con uno spettacolo vincitore di numerosi premi nazionali dedicati al teatro di stampo civile.

Riconosciuto a livello nazionale come centro di eccellenza, il Teatro Portland fa parte di alcune reti di teatri fra le più importanti in Italia, come **In Box** e **C.R.E.Sc.O.**, due coordinamenti che collegano centinaia fra operatori culturali, teatri e circuiti in tutta Italia. La programmazione teatrale di conseguenza ha un respiro adeguato al prestigio di queste reti.

Gli spettacoli de La Bella Stagione sono selezionati con grande cura dal direttore artistico del Teatro Portland Andrea Brunello, dando spazio e visibilità a giovani compagnie del territorio nazionale e provinciale, che portano

innovazione nella loro progettazione teatrale e che trattano argomenti di carattere sociale e civile. Brunello spiega che il teatro diventa "civile" quando è mosso da una urgenza, una necessità di toccare argomenti importanti, di narrare

storie che necessitano di essere raccontate. Lo scopo del teatro è di instaurare un dialogo fra spettatori, artisti e programmatori, perché ci sia un vero confronto. Il Portland svolge con attenzione questo ruolo! **La sua caratteristica più importante è quella di essere un luogo di incontro fra**

spettatori ed artisti. Il palco è vicino alla platea, gli artisti in scena sentono l'energia del pubblico, ne captano le emozioni e le amplificano. E a fine spettacolo viene sempre offerto un buon bicchiere di vino a tutti e gli artisti incontrano gli spettatori in un dialogo intimo e conviviale.



Comune di Trento e Con.Solida

La Stagione del Centro Teatro Trento



Il Centro Teatro è un luogo dove dare spazio alle proprie passioni ed offre un programma ricchissimo di corsi nelle varie discipline artistiche, mostre di giovani, workshop specialistici, prove aperte di spettacoli ed eventi culturali. E ancora, **quattro sale prove prenotabili direttamente online** da gruppi, compagnie teatrali, associazioni o singoli con tariffe agevolate

Per tutte le età (dai 4 anni), corsi di varie discipline (con prove gratuite). E poi mostre, prove aperte di spettacoli ed eventi

per gli under 35, e piccole residenze teatrali per chi cerca un palco dove esibirsi e mettere alla prova il proprio lavoro.

Il programma culturale prenderà il via nei primi quindici giorni di ottobre, con un fitto calendario di lezioni di prova gratuite dei corsi. **Otto proposte nelle diverse discipline artistiche pensate per tutte le età, a partire dai 4 anni.**

I bambini potranno scegliere tra la pratica dello yoga, proposta in forma ludica come strumento di crescita e la **breakdance** per avvicinarsi da una prospettiva diversa alla danza.

Si conferma per gli adolescenti la possibilità di esprimere le proprie emozioni attraverso il **teatro nel percorso "Dateci voce"**; mentre per i ragazzi e gli adulti che vogliono avvicinarsi o approfondire l'arte teatrale da un punto di vista inusuale c'è **"Il giallo a teatro"**, dove *suspense*, tensione e inquietudine condurranno gli aspiranti attori in un modo nuovo di stare in scena.

Per gli amanti delle arti figurative è in agenda anche il **corso di disegno "L'uno e l'altro"**, mentre **"Prendila con filosofia"** offre un'occasione



per approfondire e discutere su alcuni concetti filosofici.

Novità assolute di questa stagione sono il **laboratorio permanente di Lindy hop**, legato ai balli e alla musica urbana americana dei ruggenti anni Venti e Trenta, e il corso di **GYROKINESIS®**, un sistema di movimento che unisce **yoga, danza e Tai Chi**. A fine mese poi appuntamento con il **workshop di scrittura "The white album"** condotto dallo scrittore **Ivano Porpora**.

Una stagione ricca che conferma **la volontà del**



Forse anche per questo, anno dopo anno, il Teatro Portland ha visto un enorme aumento di pubblico, per arrivare la stagione scorsa ad avere il tutto esaurito quasi ad ogni spettacolo (la prenotazione è consigliata!)

Il Portland è un piccolo teatro indipendente, ma La Bella Stagione non sarebbe possibile senza il prezioso contributo della Fondazione Caritro, della Provincia Autonoma di Trento e della Regione Trentino Alto Adige.

■ Con Carta In Cooperazione:
• Per i soci possessori di Carta In Cooperazione biglietto ridotto a 10€ anziché 12 €

Info

Tel. 0461.924470
info@teatroportland.it
www.teatroportland.it



Centro Teatro di essere un luogo aperto, condiviso e partecipato, con la vocazione ad essere un punto di riferimento e incontro per le realtà giovanili e artistiche del territorio, dove la dimensione culturale e quella sociale si intrecciano favorendo l'incontro fra artisti e linguaggi diversi, fra esordienti e pubblico.

Il Centro Teatro, di proprietà del Comune di Trento, servizio Cultura, Turismo e Politiche Giovanili è gestito da Con.Solida., il consorzio della cooperazione sociale trentina, e si trova a Trento in via degli Olmi 24. (P. Pedernana)

Tutte le info su <http://www.centroteatro.it/>
centroteatro@consolida.it

CID Rovereto

Movimento, danza e benessere

Tanti i laboratori che prenderanno il via dal mese di ottobre al CID, Centro Internazionale della Danza: attività pensate per grandi e piccini con lo scopo di esplorare la danza e il gioco, ritrovare il benessere, indagare se stessi e approcciarsi a tecniche antichissime o alle ultime tendenze della danza-fitness. Accanto ai corsi settimanali, anche workshop e laboratori residenziali con danzatori di fama nazionale ed internazionale per tesserati e professionisti.

PER I BAMBINI

Per tutti i bambini che desiderano raccontarsi ed esprimersi nel movimento inteso come possibilità di espressione di sé partiranno i corsi: **Danzare Giocando 3/5 anni, Prima Danza 7/9**



anni e Modern 9/11 anni condotti da Francesca Laghi. Sempre ai più giovani è rivolta una serie di Laboratori coreografici: dall'Approccio alla coreografia per ragazzi al Laboratorio di Creazione Coreografica sempre con Francesca Laghi. Inoltre verrà proposto il corso di **GiocaYoga bimbi 4/7 anni** con Maura Mascolo, un intervento educativo che si avvale di diversi linguaggi per permettere ai bambini di esprimersi con spontaneità e acquisire maggiore consapevolezza del sé interno-esterno.

Per le famiglie invece **Yoga Insieme** sempre con Maura Mascolo: percorso che si rivolge a genitori e figli che desiderano sperimentare insieme e in modo giocoso lo yoga.

BENESSERE

Il rapporto col proprio corpo e il benessere è al centro di molte discipline che li perseguono attraverso il movimento, il rilassamento e diverse tecniche. Muscoli, posture, equilibrio, respirazione, energia sono conquiste della percezione del nostro corpo e del nostro io.

Legati a questi aspetti il CID propone il **Corso di Pilates e di Stretching** condotti da Lucia De Vettori, **Metodo Feldenkrais®/Consape-**

Ottobre: al via tanti corsi e laboratori per tutti. Ecco le proposte di CID Formazione e Animazione Territoriale e di CID Centro Internazionale della danza



volezza attraverso il movimento condotto da Luna Pauselli, **Pilates Garuda®** con Maura Mascolo, **Ginnastica Dolce per la terza età** con Alessandro Gelmi e laboratorio di **Metodo Bates** con Manuela Valenti.

Per chi volesse rimettersi in forma il CID organizza il **Corso di Zumba®**, condotto da Cristina Bertelli e i corsi di **Danza Afro livello principianti ed intermedio/avanzato** con Solò Diedhiou.

DANZA

Per sperimentare l'approccio alla danza e all'improvvisazione il CID propone il **laboratorio coreografico OM (Officina Movimento)** con Gloria Potrich e il corso di **Contact Improvvisation** con Natascia Belsito.

Infine per chi volesse rivivere e sperimentare la danza rituale e tradizionale Silvia De Ronzo e Manuela Rorro assieme al tamburellista Giuseppe Presicce vi aspettano al **Corso di Danze Popolari del Sud Italia e Tamburi a cornice**.

Per iscrizioni:

cid@centrodelladanza.it,

tel. 0464 431660, dal lunedì al venerdì ore 9-13 e 14-16.



Carta In Cooperazione

Per i possessori di Carta In Cooperazione sconto del 10% o del 5% su tutti i corsi.



Con l'arrivo dell'autunno torna anche il problema dell'asciugatura dei panni in casa: manca sempre lo spazio giusto dove sistemare lo stendibiancheria durante tutta la fase di asciugatura, che a volte è troppo lunga per i bisogni della famiglia. La soluzione più pratica è l'asciugabiancheria a gas Rinnai Dry Soft 6 kg, che offre anche molti altri vantaggi.

TUTTI I VANTAGGI DI RINNAI DRY SOFT 6 KG

Rinnai Dry Soft 6 kg è l'asciugabiancheria a gas più compatta, tecnologica e sicura, l'unica presente sul mercato con ben 5 anni di garanzia.

A differenza dei modelli elettrici, che solitamente seccano i capi, Dry Soft rispetta le fibre e, grazie



Rinnai Dry Soft assicura tempi di asciugatura dimezzati e un bucato pronto per essere piegato e riposto nell'armadio, risparmiando così molte stirature

poi scontato sull'eventuale acquisto); prova gratuita a domicilio*; consigli sull'uso ottimale dell'apparecchio; assistenza post vendita.

* La prova gratuita, di 7 gg è da prenotare telefonando al 320 7687650 concordando

L'asciugabiancheria a gas: per risparmiare tempo, spazio, fatica ed energia elettrica

È il momento di pensare all'asciugabiancheria a gas Rinnai Dry Soft



di ogni asciugatura infatti è fino al 70% inferiore rispetto a quello di una asciugatrice elettrica, e quindi anche l'immissione nell'ambiente di anidride carbonica è inferiore, di circa ¼ rispetto ad una asciugatrice elettrica. **Tutte caratteristiche che pongono Rinnai Dry Soft 6 kg in classe energetica A.**

Rinnai Dry Soft può essere installata sia in casa sia all'esterno (purché protetta dall'azione diretta degli agenti atmosferici); l'apparato di scarico consente comunque l'espulsione del vapore dell'asciugatura e della combustione all'esterno, garantendo un ambiente domestico sicuro e salubre.



giorno e orario del ritiro e della riconsegna, a cura del cliente.

al sensore di umidità, **asciuga con sicurezza e morbidezza tutti i tessuti**, anche quelli più delicati; la sua tecnologia assicura inoltre **tempi di asciugatura dimezzati rispetto alla sua equivalente elettrica** e grazie all'esclusivo sistema a cicli alternati d'aria calda e fredda il bucato, tiepido e soffice, è **pronto per essere piegato e riposto nell'armadio, risparmiando così molte stirature** (e quindi tempo, spazio, fatica ed energia elettrica).

Funzionando a gas, questa asciugabiancheria mantiene sotto controllo i consumi di energia elettrica; il costo

Su www.asciugatriceagas.it si trovano tutte le informazioni utili, incluso un breve video che risponde a tutte le domande.



LA CONVENZIONE PER I POSSESSORI DI CARTA IN COOPERAZIONE PREVEDE:

- lo sconto del 25% sul prezzo di listino dell'asciugabiancheria a gas Rinnai Dry Soft da 6 kg, completa della predisposizione alla fumisteria adeguata all'installazione: quindi € 1.299,30 anziché € 1.732,40.
- 2 buoni spesa del valore di € 25 che i soci, da quest'anno ricevono subito all'atto dell'acquisto, e spendibili presso tutte le Famiglie Cooperative associate, compresi i due Superstore di Trento e Rovereto
- tutti i servizi Quickly: assistenza preventiva (sopralluogo, ove richiesto, al costo di 50 €,

"Presenta un amico a Quickly"! Per i soci possessori di Carta In Cooperazione, già clienti Quickly, che segnaleranno una vendita (che avrà esito positivo), Quickly riconoscerà **2 buoni spesa da € 25 ciascuno**, spendibili presso tutte le Cooperative associate, compresi i due Superstore di Trento e Rovereto.

Operazione a premio ai sensi del D.P.R. n.430/2001 riservata ai Soci possessori di Carta in Cooperazione. Regolamento disponibile presso SAIT e Sifri Forniture Tecnologiche srl



Sifri Forniture Tecnologiche Srl
Rovereto
Tel. 3207687650
info@sifri-forniture.it
www.asciugatriceagas.it

Dopo il corso dedicato all'agricoltura, organizzato con notevole successo di partecipanti la primavera scorsa, l'associazione "Le Quattro Stagioni" di Imer torna protagonista della vita culturale del Primiero proponendo una giornata di confronto su un tema molto controverso come quello della scelta alimentare vegetariana o vegana. Durante il convegno l'argomento verrà approfondito da diversi punti di vista, analizzando non solo le **motivazioni etiche alla base di questa scelta, ma anche le conseguenze sulla salute**. Particolarmente interessante risulta inoltre il fatto che tali conseguenze verranno prese in considerazione anche in rapporto con le **varie fasi della vita**. Ricco e autorevole il gruppo dei relatori, che vedrà alternarsi sul palco della **sala ex Sieghe di Imèr** la dott.ssa **Luciana Baroni**, dirigente medico, specialista in Neurologia, Geriatria e Gerontologia, con un master universitario internazionale in Nutrizione e Dietetica; il dott. **Roberto Fraioli**, ostetrico-ginecologo, dirigente medico presso l'Ospedale certificato

Imèr, sabato 1° ottobre La scelta vegetariana o vegana, tra salute ed etica



Villa Salus a Mestre Venezia; il dott. **Massimo Tettamanti**, chimico ambientale e criminologo forense; e il dott. **Mario Berveglieri**, pediatra di base e medico-chirurgo, specialista in

Scienza dell'Alimentazione, Biochimica e Chimica Clinica.

Il convegno, che durante la pausa pranzo darà anche la possibilità di **sperimentare la cucina vegana proposta da una cuoca esperta** in materia, si svolgerà il sabato 1 ottobre ad Imèr dalle 8.30 alle 16.

Per maggiori informazioni sul corso o sulle attività dell'associazione tel. 338 5237903, 4stagioni.imer@gmail.com, le4stagioni.wordpress.com

Dopo il primo incontro del 15 settembre, a Rovereto prosegue fino ai primi di novembre il ciclo di serate (a partecipazione libera) "La salute nel piatto", che propone un'informazione attenta e qualificata per una prevenzione alimentare, con laboratori pratici. Il ciclo è promosso dal Comitato per la Pace e i Diritti Umani in collaborazione con le associazioni ACAT, GaSud Rovereto, la condotta Slow Food della Vallagarina, Cooperativa sociale ITER e il gruppo di genitori 'Piccolatavola' e l'associazione AIRES (Associazione per l'Informazione e la Ricerca per l'Ecosostenibilità e la Salute). Le serate si tengono presso la **sala grande dell'Urban Center**, edificio Ex-Chesani (Corso Rosmini 58); i laboratori sono curati da Francesca Longo, l'educatrice, appassionata di cucina naturale e sostenibile, che dal 2011 cura il blog "La tana del riccio" ed è componente di AIRES (Associazione per l'Informazione e la Ricerca per l'Ecosostenibilità e la Salute), e saranno ospitati nella cucina-laboratorio **Centro Anch'io della Comunità Murialdo**, sotto lo Smart Lab in viale Trento. Ecco i prossimi appuntamenti

Giovedì 29 settembre, ore 20.30

LA CHIMICA NEL PIATTO Additivi (coloranti, aromi, conservanti, ecc) e grassi industriali: quali rischi per la salute. Con **Roberto Cappelletti**, Presidente Medici per l'Ambiente (ISDE) del Trentino e Medico Chirurgo Ortopedico

Giovedì 13 ottobre, ore 20.30

I CEREALI & I LEGUMI Le fonti migliori di energia e proteine... e non solo. Una varietà di colori e gusti tutti da scoprire. Con **Stefania Facco**, terapeuta alimentare e cuoca di cucina naturale

Rovereto

La salute nel piatto

Un ciclo d'incontri (a partecipazione libera e con laboratori pratici) dedicati all'alimentazione corretta



Sabato 22 ottobre, ore 16.30-19.30

LABORATORIO 'CEREALI E LEGUMI' con Francesca Longo. Iscrizione obbligatoria: roveretopace@gmail.com o 338 3400211 max 15 persone; quota: 10 € per materiali del laboratorio e cena

Giovedì 27 ottobre, ore 20.30

IL MAL DI ZUCCHERO E LE ALTERNATIVE Conoscere il perché della dipendenza dai dolci. Le alternative buone, sane e naturali. Con **Stefania Facco**, terapeuta alimentare e cuoca di cucina naturale

Sabato 5 novembre, ore 16.30-19.30

LABORATORIO 'DOLCI NATURALI' con Francesca Longo. Iscrizione obbligatoria: roveretopace@gmail.com o 338 3400211 max 15 persone; quota: 10 € per materiali del laboratorio e cena

ECCO PERCHÉ È IMPORTANTE ESPORSI AL SOLE

Assorbire il calcio

Il ruolo chiave della vitamina D

di Eugenio del Toma

presidente onorario dell'Associazione italiana di dietetica e nutrizione clinica

Vorrei fare qualche riflessione sulle troppe e contraddittorie informazioni salutistiche che i mass media riversano sui cittadini in tema di prevenzione nutrizionale e comportamentale. Nella calura estiva dei mesi scorsi, non solo le madri premurose, ma ancor di più gli anziani preoccupati per i primi accenni della osteoporosi senile, si rimbalsavano, al mare come in montagna, opposti suggerimenti sul calcio da assumere con gli alimenti ma anche sull'esporsi

Tutti sanno che la vitamina D fissa il calcio proteggendo le ossa dalla evoluzione osteoporotica, perché non basta aumentare la quota di calcio alimentare se il prezioso minerale non viene poi trasportato e fissato, in forma e quantità adeguate, laddove serve a equilibrare la demolizione e il rifacimento della trama ossea. Da qui l'attenzione che pone il dietista nel compilare una dieta con almeno un grammo e più di calcio assorbibile (cioè non il

calcio presente ma poco assorbibile delle verdure bensì quello incorporato con le proteine nei **formaggi stagionati e comunque in tutti i derivati del latte, uova, pesci, carni**, per non parlare del vecchio ma valido precursore: l'olio di fegato di merluzzo!). Una dieta ottimale rallenterà l'involuzione ossea ma non basterà a riequilibrare la

bilancia entrate-uscite, visto che **nel nostro fabbisogno è predominante il ruolo della vitamina D3 prodotta dalla fotosintesi a livello cutaneo** e di cui dobbiamo ringraziare l'esposizione ai raggi solari, pur facendo la debita attenzione ai rischi di un eccesso a cui si sottopongono i patiti della tintarella. Sono proprio i nordici dalla pelle chiara (finalità che agevola la captazione del debole sole del nord) a ricordarci il ruolo salutare della vitamina D come riporta un recente studio svedese, pubblicato sul *Journal of Internal Medicine*, condotto per 20 anni su quasi 30.000 donne con la risultanza statistica che esporsi al sole, col dovuto buonsenso potrà contribuire **(insieme all'attività fisica)** a farci vivere meglio e più a lungo. (www.consumatori.e-coop.it)

troppo o troppo poco ai raggi solari che notoriamente rappresentano la spinta più efficace all'autoproduzione della Vitamina D dal precursore inattivo presente sulla nostra pelle. Il problema non è di poco conto se a firmare un articolo o a parlarne direttamente è un nutrizionista, consapevole del ruolo dominante della stimolazione solare, o viceversa un oncologo o un oculista, preoccupati prioritariamente dei danni correlabili a un'eccessiva captazione di radiazioni ultraviolette. Su questo tipo di argomenti "bifronte" la comunicazione al pubblico resta un fatto delicato, perché si rischia di estremizzare troppo delle conclusioni che hanno motivazioni e interferenze complesse, che una volta di più si rifanno alla basilare affermazione di Paracelso che "è la dose che fa il veleno".

Da anni la presenza dell'olio di palma nella formulazione di prodotti alimentari fa discutere e suscita vivaci polemiche, sia sul piano delle ricadute ambientali che la coltivazione del palma produce, ma ora ancor più per l'impatto che può avere sulla salute umana.

Nel pronunciamento sull'olio di palma, emesso nello scorso maggio da parte dell'Efsa, l'Autorità europea per la sicurezza alimentare, che per la prima volta indica il palma come potenzialmente cancerogeno (per le sostanze che si formano nel processo di raffinazione ad alte temperature) c'è un punto fermo messo in particolare evidenza, e cioè che **il rischio di impatto sulla salute** (che è ovviamente legato alle quantità consumate e quindi al tipo di alimentazione) è decisamente più alto per le fasce di età più giovani a cominciare dai neonati. E proprio sui prodotti a marchio Coop per l'alimentazione dell'infanzia, contenuti nella linea "Crescendo", vogliamo concentrare la nostra attenzione. Questo perché da sempre i prodotti Coop Crescendo sono senza olio di palma (e senza altri oli tropicali). **Una scelta in applicazione di un principio di cautela che Coop aveva già adottato, oltre che per la linea Crescendo, anche per altre diverse decine di referenze (e che ora ha esteso a tutti i suoi prodotti a marchio).** Il caso del palma è dunque una conferma concreta di quell'attenzione e di quel rigore che Coop propone nei prodotti per la prima infanzia e che risalta nel momento in cui, dopo il pronunciamento dell'Efsa, su riviste e testate specializzate è partita la "caccia" ai prodotti che erano senza olio di palma. Navigando in rete è facile scoprire

Stanno ottenendo un notevole apprezzamento e un conseguente successo nelle vendite i **nuovi pannolini della linea Coop Crescendo**, anche in considerazione al rapporto tra qualità del prodotto e prezzo di vendita. Una combinazione che mamme e papà hanno subito colto...

Caratteristiche salienti del nuovo pannolino sono quelle di essere costituito da un sistema filtrante a tre strati che garantisce l'assorbimento laddove ce n'è più bisogno (sia per maschi che per le femmine). Questo sistema contrasta le fuoriuscite e trattiene il bagnato



fico che indica le linee guide da seguire nello sviluppo dei prodotti Crescendo e supervisiona e controlla il rispetto di tali indicazioni.

li alla frutta) alla frutta grattugiata, alla crema di cereali misti o di riso, ai diversi tipi



Per l'infanzia un "Crescendo" di garanzie

La linea di alimenti a marchio Coop è, da sempre, **tutta senza olio di palma** e con materie prime che vengono dall'**agricoltura biologica**. Un'offerta ampia e di qualità



di pastina di semola e il semolino, ai biscotti per l'infanzia, ai nettari (di pera e mela), fino ai tre tipi di latte e i prodotti di piccola puericoltura.

(vedi il test della rivista "Il salvagente"), se ad esempio si prende un prodotto come il latte in polvere, che a parte Coop, tutte le altre marche, a partire da quelle più note sul mercato, usavano quest'olio nelle loro formulazioni (solo una di queste ha da poco proposto un prodotto senza il palma).

Se il caso del palma consente un aggancio concreto a un problema oggi più che mai sotto l'attenzione dei consumatori, è utile ripassare quali sono i principi sulla base dei quali sono definite le formulazioni della linea "Crescendo".

Tutti i prodotti "Crescendo" vengono sviluppati in collaborazione con pediatri e nutrizionisti pediatrici attivi a livello nazionale ed internazionale nella promozione della corretta alimentazione dell'infanzia. Questi pediatri e nutrizionisti hanno costituito un comitato scienti-

Tutte le materie prime e gli ingredienti impiegati nella linea "Crescendo" sono prodotte nel rispetto delle metodologie dell'agricoltura biologica; non è consentito l'utilizzo di grassi tropicali, grassi idrogenati, né di Ogm, coloranti e aromi artificiali. Non sono previste aggiunte di sale nella ricetta di tutti i prodotti destinati esclusivamente ai bambini di età inferiore all'anno; viene posta una particolare attenzione alla quantità di proteine presenti nei prodotti, in linea con le indicazioni del mondo pediatrico di riduzione complessiva dell'assunzione giornaliera.

Elencare tutti i prodotti alimentari della linea Crescendo richiederebbe troppo spazio. Si va dai **tanti tipi di omogeneizzati** (a base di pollo, manzo, tacchino, merluzzo, agnello, salmone e quel-

Insomma una offerta completa, che si accompagna all'impegno Coop nell'educazione e sensibilizzazione dei genitori sul tema della corretta alimentazione e corretti stili con il fine di contribuire a prevenire/contrastare il rischio sovrappeso e obesità. Impegno portato avanti attraverso azioni concrete e rendendo accessibili informazioni utili e un confronto diretto con pediatri e nutrizionisti attraverso il sito www.alimentazione-bambini.it.

In questo quadro Coop sostiene decisamente l'allattamento al seno e invita a rispettare le indicazioni dell'Organizzazione Mondiale della Sanità che raccomandano l'inizio del svezzamento a partire dal 6° mese di età (mentre tutte le altre marche indicano dal 4° mese).

Chi volesse avere informazioni puntuali sui singoli prodotti della linea Crescendo può andare sul catalogo on line all'indirizzo www.catalogo.prodotti.coop.it e scorrere in basso sino a trovare la sezione Crescendo (o digitare nella finestra di ricerca il nome di ciò che si cerca). Per ogni prodotto è presente una scheda con caratteristiche del prodotto, provenienza delle materie prime, consigli di conservazione e preparazione e valori nutrizionali. (consumatori.e-coop.it)

Pannolini "Crescendo" un successo fatto di comfort e qualità



mantenendo asciutta la pelle del bambino. I pannolini Crescendo sono ideali anche per la notte, i materiali sono morbidi al tatto prevenendo le irritazioni e sono testati

dermatologicamente. Le chiusure sono morbide ed estendibili, garantendo una perfetta vestibilità del pannolino, limitando il rischio di fuoriuscite e permettendo al bambino di muoversi liberamente.

Campo Lomaso, da venerdì 21 a domenica 23 ottobre

Le patate di montagna valgono ben una Festa !

9ª edizione della Festa della Patata: sempre più ricca di novità, di gusti da assaporare ed emozioni da vivere

L'arrivo dell'autunno porta nella Piana del Lomaso i frutti della terra, insieme a un clima di festa che è ormai una tradizione: Copag e Pro Loco Piana del Lomaso, per il 9º anno consecutivo, sono impegnati nella organizzazione della tanto attesa Festa della Patata.

L'appuntamento è fissato per il 21, 22 e 23 ottobre a Campo Lomaso, il piccolo borgo, cuore della terra della patata, che è pronto ad accogliere la nuova edizione di una festa che si è distinta negli anni come perfetto incontro tra eleganza, gusto e tradizione.

Dedicata agli affezionati e agli appassionati della buona tavola, la "tre giorni" di de-

gustazioni vedrà protagoniste, come ogni anno, le Montagnine, in un menu studiato dagli Chef della Pro Loco con l'intento di far conoscere i profumi e i gusti dei prodotti tipici locali, lungo un piacevolissimo percorso alla scoperta della patata: dall'antipasto al dolce, l'ortaggio più povero in natura sarà il re della cucina e della festa. Le **due cene degustazione del 21 e 22 ottobre** e il **pranzo del 23 ottobre** si svolgeranno all'interno dei caratteristici "volti" di Campo Lomaso (la prenotazione è obbligatoria).

Domenica 23 ottobre si apriranno anche le porte del Mercatino del Gusto, dove si potrà assaggiare la patata Montagnina declinata in tanti piatti grazie alla preziosa collaborazione delle asso-



ciazioni locali. Durante tutta la durata della festa è possibile visitare la Copag (Cooperativa produttori agricoli giudicariesi) ed acquistare tutte le varietà della Patata Montagnina presso il punto vendita.

La festa sarà anche l'occasione per visitare il patrimonio culturale della Comano Valle Salus: Castel Campo, la Pieve di San Lorenzo a Vigo Lomaso e la Chiesa dell'Assunta a Dasindo.

Da quest'anno, infine, la Festa della Patata rientra tra gli eventi della edizione zero del **Trentino Food Festival**, organizzato dalla Comunità di Valle delle Giudicarie in collaborazione con l'Apt Terme di

Comano per promuovere gli eventi autunnali della zona che valorizzano i sapori e le tradizioni delle Dolomiti di Brenta.

Info: 3358302256, www.lemontagnine.it, www.visitacomano.it, www.trentinofoodfestival.it



L'olio di chi ama l'olio.



Nell'olio extravergine di oliva la tradizione è molto più di un valore simbolico. Da sempre l'Oleificio Viola interpreta fedelmente l'anima genuina e magica di questo prodotto millenario, accostandosi ad esso con tutto l'amore e il rispetto che solo un'azienda a carattere familiare

riesce ad infondere nel proprio lavoro.

LA COLOMBARA Ideale per la tavola, ha un gusto delicatamente aromatico e un basso indice di acidità.

BRUNO VIOLA L'olio più prezioso, per i veri intenditori. È conservato in bottiglia scura per proteggere profumo e gusto.

BARDO È l'olio da usare tutti i giorni in famiglia, per un'alimentazione sana ma, al tempo stesso ricca di sapore.

OLEIFICIO VIOLA & C.

Bardolino (VERONA) - Tel. 045/7210143 - Fax 045/6212299
e-mail info@oleificioviola.com / Internet www.oleificioviola.com





Ricette, bottiglie e libri

scrivete a:
Cooperazione tra consumatori
C.P. 770 - 38100 Trento



Dall'antipasto al dolce

Stasera a cena insieme

Qualche idea nuova e sfiziosa per una cena in famiglia, o con amici. Per gustare in compagnia una pizza irresistibile, o un ottimo pesce al cartoccio

ORATA AL CARTOCCIO CON VERDURE

Per 4 persone: 2 orate già pulite, 2 carote, 2 cipolle, 1 sedano rapa, 2 patate, 1 rametto di rosmarino, ½ bicchiere di vino bianco, olio d'oliva ev, sale

Mondate le verdure, sbucciatele, tagliate le carote a rondelle e le altre a dadini; lasciatele marinare per 10 minuti in una ciotola con olio, sale e rosmarino sfioglato. Stendete 2 fogli di pellicola adatta alla cottura su una teglia e distribuitevi su ciascuna metà delle verdure; sovrapponetevi le orate e richiudete i lembi della pellicola, formando 2 cartocci e legandoli con spago da cucina. Fate cuocere in forno a 180°C per 15 minuti, aprite i cartocci, irrorate con il vino bianco, richiudete e continuate la cottura per altri 40 minuti; servite il pesce dentro il cartoccio, dividendo le porzioni in tavola. (Fiorfiore in cucina 9/2016)

MOUSSE DI MORTADELLA CON GRANELLA DI PISTACCHI

Per 4 persone: 250 g di mortadella in unica fetta, 200 g di ricotta, pane, ½ limone, pistacchi già sgusciati, sale e pepe

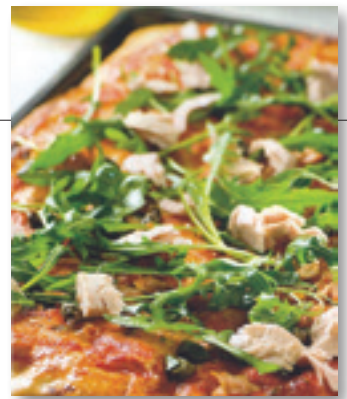
Tagliate la mortadella a dadini, eliminando i grani di pepe, mettetela in un robot da cucina, aggiungete la ricotta, il succo del limone e frullate; regolate di sale e pepe e frullate fino ad ottenere un composto omogeneo, fermando di tanto in tanto il frullatore per mescolare con un cucchiaino; tritate i pistacchi e affettate il pane per ricavarne i



crostini, tostati sotto il grill del forno per qualche minuto, spalmatevi la mousse di mortadella, spolverizzate con la granella di pistacchi e servite. (Fiorfiore in cucina 9/2016)

PIZZA ALTA AL TONNO, CAPPERI E RUCOLA

Per 4 persone: 100 g di farina bianca "0" (W240), 60 ml d'acqua, 5 g di lievito di birra, 10 g di sale; per la biga (il pre-impasto, pasta lievitata e fermentata): 400 g di farina bianca "0" (W340), 200



ml d'acqua, 2 g di lievito di birra; condimento: 200 g di passata di pomodoro, 200 g di tonno sott'olio, 2 cucchiaini di capperi sotto sale, 1 mazzetto rucola, 5 cucchiaini olio d'oliva ev

Il giorno prima impastate gli ingredienti per la biga, senza preoccuparvi di ottenere un composto omogeneo e liscio, in questo modo si svilupperà ancora meno acidità. Dopo 24 ore, mescolate la farina con il lievito, poi aggiungete l'acqua e il sale; unite la biga e lavorate finché otterrete un impasto elastico e liscio; fate lievitare coperto con un canovaccio a temperatura ambiente per 1 ora; dividete l'impasto in 2 parti e fate riposare per 15 minuti; stendetelo in 2 teglie oliate di 15x20 cm circa; coprite con un canovaccio e lasciate lievitare per altri 45 minuti. Condite le pizze con la passata di pomodoro, il tonno sgocciolato e sminuzzato, i capperi dissalati, un filo d'olio; infornate a 190°C per 20 minuti; sfornate e terminate con la rucola. (Fiorfiore in cucina 9/2016)

PASTINE DI MELE RENETTA

Per 4 persone: 300 g di farina bianca "00", 120 g di zucchero, 120 g di burro, 2 tuorli, 3 cucchiaini di panna, sale, 1 bustina lievito, scorza limone; ripieno: 3-4 mele renetta, 50 g di zucchero, cannella, 1 tuorlo

Sulla spianatoia impastate la farina, il burro, lo zucchero, la panna, il lievito, i tuorli, la scorza di limone grattugiata e il sale; lavorate gli ingredienti fino ad ottenere un impasto compatto, stendetene metà su una teglia imburata e infarinata; grattugiate le mele, cospargetele con la cannella e lo zucchero; versate il ripieno



sull'impasto e coprite con l'altra metà della pasta premendo bene ai lati; spennellate la superficie del dolce con il tuorlo; cuocete in forno preriscaldato a 180°C per 30 minuti; lasciate raffreddare, tagliate a quadretti e spolverizzate con zucchero a velo. (Fiorfiore in cucina 10/2015)



Fior Fiore In Cucina

Con 100 punti della raccolta Sinfonia si riceve in premio una copia della rivista Fior Fiore In Cucina, il mensile di ricette e cultura gastronomica Coop.



Mozzarella fruttata e finocchio

Lasciatevi ispirare da Mozzarella Brimi

Senza Lattosio

4 pezzi da 125 g ...

w13-designkultur.com



... 4 fette di pane da bruschetta, 8 cucchiari di olio d'oliva, 1 spicchio d'aglio giovane, 1 bulbo di finocchio, 4 albicocche secche, 2 cucchiari di aceto balsamico bianco, 1 cucchiaino di senape mediamente piccante, sale da cucina, pepe bianco appena macinato, 1 manciata di pimpinella, petali di calendula.

Rosolare le fette di pane in 1-2 cucchiari di olio d'oliva e strofinarvi lo spicchio d'aglio mondato. Lavare il finocchio, togliere i gambi e tagliarlo a fette. Tagliare le albicocche a dadini e mescolarle con l'aceto, la senape e l'olio d'oliva. Aggiungere sale e pepe. Lavare la pimpinella e rimuovere gli steli più grossi. Disporla sui piatti e distribuirvi il finocchio e la mozzarella. Irrorare con il condimento e decorare con i petali. Servire con la bruschetta. (Ricetta per 4 persone)



3

Alcune decine di anni fa la NASA (Ente Aerospaziale e Spaziale degli Stati Uniti), mentre cercava di ricreare l'ambiente idoneo per gli astronauti dello spazio, trovò una serie di piante da appartamento (19) in grado di purificare l'aria eliminando le tossine e i vari fattori inquinanti dannosi alla nostra salute.

L'inquinamento degli interni in generale costituisce oggi un grosso problema non ancora messo del tutto a fuoco, soprattutto se consideriamo che moltissime persone trascorrono gran parte del loro tempo in ambienti chiusi, a contatto con sostanze chimiche pericolose, (benzene, formaldeide, tricloroetilene, ammoniaca, insetticidi, solventi, smacchiatori, spray, vernici, detergenti, disinfettanti, ecc.); e che le stesse sostanze possono sprigionarsi anche da apparecchi elettrici ed elettronici, dal fumo di sigarette, candele, fornelli o camini, come pure dal riscaldamento e dall'aria condizionata, con molti sono gli effetti nocivi sulla nostra salute, che possono andare da perdite di concentrazione ad emicrania, disturbi neurologici, allergie, affaticamento, sonnolenza, aumento del battito cardiaco, ecc., fino a forme patologiche più gravi, quali asma, cancro, malattie croniche del sistema neurologico, riproduttivo e dell'apparato respiratorio. In questi ultimi anni, sia secondo le stime dell'OMS (Organizzazione Mondiale della Sanità), sia sulla base di recenti studi pubblicati da riviste medico-scientifiche, è possibile affermare che l'inquinamento domestico rappresenta in tutto il mondo la principale causa di morte legata a fattori ambientali.

19 ANTI-INQUINANTI NATURALI

Le 19 piante da appartamento di cui parliamo sono quasi tutte abbastanza reperibili in commercio e sono le seguenti:

1-2 la **palma nana** (*Phoenix robelenii*) e la **palma di bambù** (*Chamaedorea seifrizii*), dal bel fogliame a ventaglio, efficace contro il benzene, la formaldeide e il tricloroetilene;

3-4 il **figus benjamin** (*Ficus benjamina*) e la varietà *Ficus elastica*, adatte sia agli interni che nei giardini, ottime contro il fumo di sigarette, la formaldeide

e il benzene (cancerogeni) e il tricloroetilene;

5 la **gerbera** (*Gerbera jamesonii*), bella pianta da fiore in grado di eliminare le tracce di trielina presenti spesso sui vestiti lavati a secco;

6-7 la **dracena a bordi rossi** (*Dracaena marginata*), che può crescere per diversi metri, utile contro lo xylene, la formaldeide

resistenti e decorative, ideali per combattere i vapori da solventi e pitture;

18 il **Chlorophytum comosum**, detto anche **pianta ragno**, facile da coltivare e da propagare;

19 l'**edera comune** (*Hedera helix*): eccezionale contro la formaldeide, molto utile soprattutto se si possiedono animali domestici perché riduce la diffusione degli inquinanti derivati dalle loro feci.

Piante da appartamento

Aria pulita in casa con le piante antinquinamento

Decorano la casa e allo stesso tempo purificano l'aria: ecco le piante più efficaci per combattere l'inquinamento degli ambienti nei quali viviamo

di Iris Fontanari



de e il tricloroetilene emanati dalle vernici degli oli e dalle lacche; e la **Dracena fragrans** "Massangeana";

8 la **lingua di suocera** (*Sansevieria trifasciata* "Laurentii"), una delle migliori piante per depurare l'aria dei locali;

9 lo **spatifillo** (*Spathiphyllum* "Mauna Lod"), dai bei fiori bianchi, efficace contro i composti organici volatili (VOC);

10 l'**anthurium** (*Anthurium andraeanum*) dal fiore color rosso-arancione e dalla spatola a forma di cuore;

11-12-13 l'**Aglaoenema modestum** o **semprevverde cinese**; l'**edera del diavolo** (*Epipremnum aureum*); la **palma lady** a foglie larghe (*Raphis excelsa*);

14 il **giglio erboso** (*Liriope spicata*);

15 il **crisantemo** (*Chrysanthemum morifolium*), dai fiori vivaci, efficace per filtrare il benzene, presente nelle plastiche, nei detergenti e nelle vernici;

16-17 la **felce Kimberley Queen** (*Nephrolepis obliterata*) e la felce di Boston (*Nephrolepis esaltata*),

tutto se si possiedono animali domestici perché riduce la diffusione degli inquinanti derivati dalle loro feci.

CONTRO L'INQUINAMENTO ELETTROMAGNETICO

20 il **Cactus peruviano**, originario dell'America centrale, dai grandi fiori bianchi che si aprono solo di notte;

21 il **filodendro** (*Philodendron*), un rampicante tropicale efficace contro la formaldeide e le onde elettromagnetiche;

22 la **Tillandsia cyanea**, utile contro l'inquinamento causato da computer, microonde, stampanti e fotocopiatrici.



MISSIONE RISPARMIO

dal 22 settembre al 5 ottobre

I TUOI PUNTI VALGONO DI PIÙ

Ecco i prodotti che dal 22 settembre al 5 ottobre potrai acquistare con i punti della tua Carta In Cooperazione!

Omogeneizzati Plasmon
di carne assortiti - salmone -
trota - con Parmigiano
Reggiano 2 x 80 g
13,69 € al kg



SOLO PER I SOCI
90 PUNTI e 1,29 €
ANZICHÈ 2,45 €

Margarina Vallè Naturalmente
250 g
5,16 € al kg



SOLO PER I SOCI
60 PUNTI e 0,69 €
ANZICHÈ 1,55 €

Formaggini Susanna
pz. 8 - 140 g
9,21 € al kg



SOLO PER I SOCI
70 PUNTI e 0,59 €
ANZICHÈ 1,75 €

Caffè decaffeinato Lavazza Dek
250 g
9,16 € al kg



SOLO PER I SOCI
130 PUNTI e 0,99 €
ANZICHÈ 2,70 €

Biscottini Mulino Bianco
Baiocchi 250 g al kg € 5,96 -
Canestrini -
Gemme albicocca -
Tenerzze limone
200 g al kg € 7,45



SOLO PER I SOCI
70 PUNTI e 0,79 €
ANZICHÈ 1,80 €

M & M's
Classiche - Choco 200 g
9,95 € al kg



SOLO PER I SOCI
100 PUNTI e 0,99 €
ANZICHÈ 2,50 €

Bevanda Yoga Tasky
ananas - ace - arancia rossa 330 ml
2,70 € al litro



SOLO PER I SOCI
50 PUNTI e 0,39 €
ANZICHÈ 0,99 €

Assorbiodori Glade
lavanda 150 g



SOLO PER I SOCI
80 PUNTI e 0,79 €
ANZICHÈ 1,85 €

Sapone liquido Marsiglia
Spuma di Sciampagna
400 ml
3,73 € al litro



SOLO PER I SOCI
65 PUNTI e 0,84 €
ANZICHÈ 2,10 €

RICEVI SUBITO TANTI PUNTI EXTRA

Ecco i prodotti che dal 22 settembre al 5 ottobre ti consentiranno di ricevere tanti Punti Extra sulla tua Carta In Cooperazione!

Ricotta tradizionale
300 g



+ 10 PUNTI

Panna Fior di Neve TreValli
spray 250 g



+ 15 PUNTI

Grissini Torinesi Roberto
in porzioni 350 g



+ 15 PUNTI

Dentifricio Tripla Protezione Aquafresh
75 ml



+ 20 PUNTI



MISSIONE RISPARMIO

dal 6 al 19 ottobre

I TUOI PUNTI VALGONO DI PIÙ

Ecco i prodotti che dal 6 al 19 ottobre potrai acquistare con i punti della tua Carta In Cooperazione!

Formaggini Bel Paese Galbani
pz. 2 - 56 g
9,82 € al kg



SOLO PER I SOCI
30 PUNTI e 0,25 €
ANZICHÈ 0,75 €

Mozzarella di latte di Bufala Mandara
200 g
10,95 € al kg



SOLO PER I SOCI
80 PUNTI e 1,39 €
ANZICHÈ 3,60 €

Trentingrana DOP
grattugiato busta 100 g
12,90 € al kg



SOLO PER I SOCI
60 PUNTI e 0,69 €
ANZICHÈ 1,95 €

Tortellini di Valeggio Menini
250 g
14,36 € al kg



SOLO PER I SOCI
170 PUNTI e 1,89 €
ANZICHÈ 4,55 €

Uova fresche L Maia
allevate a terra pz. 6



SOLO PER I SOCI
50 PUNTI e 0,49 €
ANZICHÈ 1,35 €

Togo Classic Pavesi
latte - fondente 120 g
12,42 € al kg



SOLO PER I SOCI
70 PUNTI e 0,79 €
ANZICHÈ 1,80 €

Birra Kronen Forst
lattine 3 x 330 ml
2,01 € al litro



SOLO PER I SOCI
100 PUNTI e 0,99 €
ANZICHÈ 2,50 €

Bagnoschiuma Dermoprotettivo Bionsen
750 ml
2,92 € al litro



SOLO PER I SOCI
120 PUNTI e 0,99 €
ANZICHÈ 2,75 €

Detergente multiuso Glassex
con ammoniaca spray 500 ml
2,78 € al litro



SOLO PER I SOCI
70 PUNTI e 0,69 €
ANZICHÈ 1,60 €

RICEVI SUBITO TANTI PUNTI EXTRA

Ecco i prodotti che dal 6 al 19 ottobre ti consentiranno di ricevere tanti Punti Extra sulla tua Carta In Cooperazione!

Shakissimo Nescafé
Latte Cappuccino -
Latte Espresso
190 ml



+ 10 PUNTI

Barrette Coco Pops Kellogg's
6 x 20 g



+ 15 PUNTI

Bibite San Pellegrino
Aranciata -
Aranciata amara -
Chinò 1,25 litri



+ 20 PUNTI

Infusi aromatizzati Pompadour
assortiti 60 g - 1001 notte 50 g
- Magia d'inverno 58 g



+ 25 PUNTI

MISSIONE RISPARMIO

più convenienza al Socio



OFFERTA

DAL 6 AL 19 OTTOBRE 2016

Offerte esclusive
per i Soci possessori di
Carta In Cooperazione

**OLIO EXTRA VERGINE
DI OLIVA ITALIANO
GRAND CRU RANIERI**

1 litro



SCONTO
41%
€ **3,95**
ANZICHÉ € **6,70**

OFFERTA

DAL 20 OTTOBRE AL 2 NOVEMBRE 2016

**DETERSIVO PER
LAVATRICE DASH
ECODOSI
3 in 1 PODS**

- 19 lavaggi
- Regular - Salva Colore -
Lavanda g 568
al kg € 7,02
- Rugiada Mattutina
g 554 al kg € 7,20

SCONTO
39%
€ **3,99**
ANZICHÉ € **6,55**



MISSIONE RISPARMIO

più convenienza al Socio



OFFERTA

DAL 6 AL 19 OTTOBRE 2016

Offerte esclusive
per i Soci possessori di
Carta In Cooperazione

PADELLA BALLARINI ENNA GRANITIUM

- Rivestimento antiaderente rinforzato con particelle minerali a prova di utensili metallici
- PFOA free
- Prodotta in Italia



Ø cm 24
SCONTO 41%
€ **9,90**
ANZICHÉ € 16,90

Ø cm 28
SCONTO 40%
€ **11,90**
ANZICHÉ € 19,90



3 GIGA SMART

A SOLI 7€ AL MESE

PER SEMPRE

- ▶ 3 GIGA
- ▶ CHIAMATE e SMS ILLIMITATI

a 1 Cent senza scatto alla risposta

Promozione valida dall'1 settembre al 16 ottobre 2016
IL MESE COOPVOCE È UN MESE VERO!



Scopri le offerte CoopVoce su
www.coopvoce.it

coopvoce

Comunicare è semplice.

Condizioni della promozione: l'offerta 3 Giga Smart sottoscrivibile dall'1 Settembre al 16 Ottobre 2016, prevede un costo mensile pari a 7€, contiene 3 Giga di traffico Internet nazionale ogni mese, permette di chiamare ad 1 cent al minuto e inviare SMS ad 1 cent verso tutti i numeri nazionali di rete fissa e mobile (sono escluse le numerazioni a sovrapprezzo ed il traffico roaming). La tariffazione delle chiamate voce è al secondo e senza scatto alla risposta, le connessioni internet a singolo kbyte. Al superamento della soglia di traffico Internet, la navigazione sarà gratuita, ma la velocità di connessione sarà limitata a 32 kb/sec. L'offerta si rinnova automaticamente ogni mese in caso di credito sufficiente. Se il credito residuo non è sufficiente, l'offerta risulterà sospesa per 7 giorni. Per riattivarla sarà necessario ricaricare entro la scadenza dei 7 giorni altrimenti l'opzione verrà disattivata. Per maggiori dettagli sulle compatibilità e su tutte le offerte visita il sito www.coopvoce.it.

CERCA IL PUNTO VENDITA ATTIVATORE PIÙ VICINO A TE

PROVINCIA DI TRENTO: AVIO P.zza Roma, 5 • BORGOSUGANA Corso Vicenza, 4 • CALDONAZZO Via Marconi, 28 • CARANO Via Nazionale, 18 • COREDO Via Venezia, 17 • LAVIS Via Degasperi, 2 • MALÈ Via 4 Novembre • MEZZOCORONA Via Romana, 16 • MOENA Strada De Prealton, 26 • PERGINE Piazza Gavazzi, 6 • PREDAZZO Via C. Battisti, 21 • RIVA DEL GARDA Piazzale Mimosa 8/10 - Via Padova 5 • ROVERETO Millennium Center - Via Mazzini, 65 - Viale Trento, 31 - P.zza N. Sauro, 19/A • STRIGNO Via Roma, 27 • STORO Via Conciliazione, 22 • TIONE DI TRENTO Via F. Filzi, 16 • TRANSACQUA Viale Piave, 75 • TRENTO Big Center - P.zza G. Cantore, 30 - Via Brigata Acqui, 2 - Via Solteri, 43 - Ravina - Via Hersching, 1 - Madonna Bianca - Via C. Menguzzato, 85 - Corso 3 Novembre, 2 - P.zza Lodron, 28 • TUENNO P.zza Alpini, 24 • VEZZANO Via Roma, 45 • VILLALGARINA Via 25 Aprile, 50 • **PROVINCIA DI BOLZANO:** BOLZANO Via Macello, 29 • MONGUELFO Via Pusteria, 17 • SALORNO Via Trento, 18 • **PROVINCIA DI BELLUNO:** AGORDO Via Insurrezione, 18 • FALCADE Via del Mercato, 6 • SEDICO Via Gerolamo Segato, 11

MISSIONE RISPARMIO

più convenienza al Socio



PRENOTAZIONE

ENTRO IL 15 OTTOBRE 2016

CONSEGNA DAL 23 AL 30 NOVEMBRE 2016

Offerte esclusive
per i Soci possessori di
Carta In Cooperazione

Con i PUNTI della tua CARTA IN COOPERAZIONE puoi acquistare anche i prodotti che trovi in questa pagina.

NOVITÀ

COPRIMATERASSO TERMICO BEURER

- Traspirante
- Lato superiore in peluche, lato inferiore in micropile
- Sistema anti-surriscaldamento BSS (Beurer Security System)
- Arresto automatico dopo circa 12 ore
- Riduzione automatica dei livelli di calore dopo 3 ore
- Interruttore rimovibile
- Lavabile in lavatrice a 30°C

nr.
233

**SINGOLO
UB 53**

- 4 livelli di temperatura
- Misure cm 150x80 circa

SOLO PER I SOCI

1500 PUNTI e 34,90 €

ANZICHÈ 49,90 €



nr.
235

**TERMOFORO SPALLE/
CERVICALE BEURER
HK 54**

- 100 watt
- Superficie extramorbida, avvolgente e traspirante
- 3 livelli di temperatura
- Sistema di sicurezza BSS
- Disinserimento automatico dopo circa 90 minuti
- Dispositivo di termoregolazione elettronico
- Interruttore rimovibile
- Elemento riscaldante in micropile lavabile in lavatrice a 30°
- Certificazione OEKO - TEX 100
- Misure: cm 56x52 circa



SOLO PER I SOCI

1500 PUNTI e 29,90 €

ANZICHÈ 44,90 €

nr.
234

**MATRIMONIALE
UB 56**

- Interruttori separati per le due zone termiche
- 2x4 livelli di temperatura
- Misure cm 150x160 circa

SOLO PER I SOCI

2500 PUNTI e 58,90 €

ANZICHÈ 83,90 €



nr.
237

**SCALDAPIEDI CON
VIBROMASSAGGIO
BEURER FWM 40**

- Ampio scaldapiedi con vibromassaggio
- Funzioni calore e massaggio separate
- 2 livelli di massaggio, 2 livelli di temperatura
- Sacco copripiedi in peluche estraibile e lavabile a mano
- Misure cm 32x26x26H circa



SOLO PER I SOCI

1600 PUNTI e 32,90 €

ANZICHÈ 48,90 €

BAULI IN LEGNO PRESSATO

- Baule in legno pressato, ottimo contenitore per qualsiasi esigenza
- Profilo di chiusura in alluminio anodizzato argento
- Due serrature a chiave zincate, due maniglie laterali robuste zincate, angoli serie rinforzata con bugna
- Foderato internamente in carta
- Peso: Kg 11
- Misure esterne: cm 100x52x50
- Capacità: litri 240

nr.
241

BAULE ROVERE



€ **99,00**

nr.
242

**BAULE
BLU**



LIBRERIA A GIORNO A 12 CASELLE



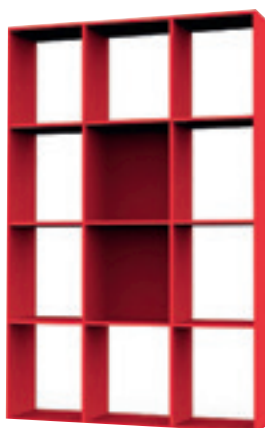
nr. **238** NOCE

€ **89,00**

- Posizionabile sia in verticale che in orizzontale
- Struttura in melaminico antigraffio
- Piedini in plastica colore alluminio
- In kit di montaggio
- Misure: cm L110xP30x175H



nr. **239** BIANCO



nr. **240** ROSSO

nr. **230** CARRELLO SERVI-TU NATURALE FOPPAPEDRETTI

- Carrello da cucina
- Ampio piano di lavoro pieghevole a scomparsa
- Comodo tagliere scorrevole in polietilene
- Piano inferiore con griglia porta bottiglie
- Legno di faggio verniciato per le gambe e i telai dei ripiani
- MDF nobilitato per i ripiani
- Piano di lavoro in legno truciolare melaminico
- Dotato di quattro ruote piroettanti in gomma
- Misure: aperto cm P50xL80x85H chiuso cm P50xL40x87H

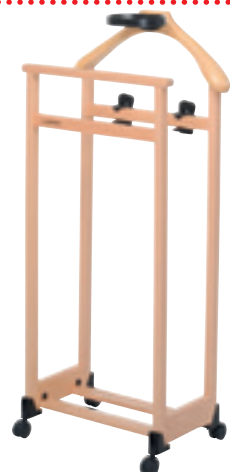
€ **169,90**



nr. **231** INDOSSATORE NATURALE FOPPAPEDRETTI

- Indossatore da camera con ruote
- Dotato di spalla per giacche e camicie, staffe portapantaloni, e base portascarpe
- Con due pinze appendigonna e vaschetta portaoggetti
- Struttura in legno massiccio di faggio verniciato
- Vaschetta portaoggetti in polistirolo antiurto
- Ruote e altri particolari plastici in nylon
- Misure: cm P28xL46x103H

€ **95,90**



nr. **236** TERMOFORO MULTIFUNZIONE EASYFIX BEURER HK 55

- 100 watt
- Utilizzabile per addome, schiena e articolazioni
- Avvolgente e traspirante
- Riscaldamento rapido
- 3 livelli di temperatura
- Sistema di sicurezza BSS (Beurer Security System)
- Disinserimento automatico dopo circa 90 minuti

- Dispositivo di termoregolazione elettronico
- Interruttore rimovibile
- Elemento riscaldante in velours, lavabile in lavatrice a 30°
- Misure: cm 59 x 30 circa



€ **46,90**

nr. **229** BATTERIA PENTOLE SAPORE ITALIANO 9 PEZZI BARAZZONI



€ **109,90**

- Elegante forma bombata
- Fondo a 3 strati, acciaio-alluminio-acciaio, adatto a tutti i piani di cottura compresa l'induzione
- Lucidatura a specchio esterno
- Satinatura interna antigraffio
- Maniglie in acciaio ad alto spessore
- Prodotta in Italia
- Composizione: pentola 2 manici Ø 22 tegame 2 manici Ø 24 casseruola 1 manico Ø 14 casseruola 2 manici Ø 18 + Ø 22 coperchi Ø 14 + 18 + 22 + 24

nr. **232** STEAM & SWEEPER ARIETE 2706

- 2in1: forza aspirante+efficacia del vapore
- Potenza 1500W
- Emissione vapore immediata
- Autonomia illimitata (20minuti in continuo)
- Capacità serbatoio estraibile 500cc
- Lunghezza cavo 5 metri
- Manico pieghevole
- Spia accensione
- Avvolgicavo
- Pulsante erogazione vapore
- Contenitore sporco amovibile
- Accensione aspirazione su manico
- Testa snodabile 180°
- Filtro addolcitore con resine attive
- Regolazione vapore
- Accessori: due panni in microfibra e accessorio pulizia tappeti, misurino
- Misure: cm 27x23x121H

€ **69,90**



MISSIONE RISPARMIO

più convenienza al Socio



OFFERTA

DALL'1 AL 31 OTTOBRE 2016

INFORMAZIONI E PRENOTAZIONI NEL TUO PUNTO VENDITA

Offerte esclusive
per i Soci possessori di
Carta In Cooperazione



ELETTROSEGA EA2000Q

- Potenza: 2000 W
- Lunghezza barra: 40 cm
- Catena: 3/8" .050"
- Pompa olio: automatica
- Tensionatore: sistema rapido tramite manopola
- Peso con catena e barra: 5,2 kg
- Livello vibrazioni: 4,95 / 5,41
- Rumorosità: 109Db



SCONTO 13%
€ **69,00**
ANZICHÉ € 79,90

MOTOSEGA A4500

- Cilindrata: 45,02 cm cubi
- Potenza netta: 1,8 kw
- Lunghezza barra: 45 cm
- Capacità serbatoio: 0,55 L
- Peso: 6,1 kg
- Tensionatore: vite anteriore di tensionamento
- Livello vibrazioni: 7,4 / 12,2
- Rumorosità: 112 dB



SCONTO 20%
€ **159,00**
ANZICHÉ € 199,00

TAGLIASIEPI ELETTRICO H500E

- Potenza: 500 W
- Larghezza di taglio: 45 cm
- Lunghezza lama: 50 cm
- Tipo lama: doppia, tagliata al laser
- Distanza dei denti: 15 mm
- Peso: 3,1 kg
- Rumorosità: 98 dB



SCONTO 11%
€ **61,90**
ANZICHÉ € 69,90

TAGLIASIEPI SCOPPIO HTJ550

- Cilindrata: 24,5 cc
- Potenza netta: 0,85 kw
- Capacità serbatoio: 0,33 L
- Larghezza taglio: 55 cm
- Tipo lama: doppia, tagliata al laser
- Distanza denti: 27 mm
- Peso: 5,50 kg



SCONTO 15%
€ **125,90**
ANZICHÉ € 149,00

CHIPPER & SHREDDER BIOTRITURATORE CH 2.2 E

- Potenza elettrica: 2200 W
- Velocità massima: 3650 rpm
- Sistema di taglio: disco con 2 lame reversibili
- Capacità di taglio rami: diametro 40 mm
- Funzione di inversione: NO
- Sacco raccolta: tela 50 lt
- Peso: 15 kg
- Rumorosità: 102 dB



SCONTO 35%
€ **109,00**
ANZICHÉ € 169,00

CHIPPER & SHREDDER BIOTRITURATORE SH 2.5 E

- Potenza elettrica: 2500 W
- Velocità massima: 2850 rpm
- Sistema di taglio: rullo con 8 denti
- Capacità di taglio rami: diametro 40 mm
- Funzione di inversione: SI
- Sistema raccolta: plastica 60 lt
- Peso: 30,5 kg
- Rumorosità: 97 dB



SCONTO 27%
€ **189,00**
ANZICHÉ € 259,00

MISSIONE RISPARMIO

più convenienza al Socio



OFFERTA

FINO AL 28 FEBBRAIO 2017

INFORMAZIONI E PRENOTAZIONI NEL TUO PUNTO VENDITA

Offerte esclusive
per i Soci possessori di
Carta In Cooperazione

STUFE A PELLETT

CIES
10 KW



€ 2.329,00

ANZICHÉ € 2.989,00

VIGO DIAMANTE
9,5 KW



€ 1.549,00

ANZICHÉ € 2.109,00

VIGO II
9,5 KW



€ 1.949,00

ANZICHÉ € 2.509,00

ATENAS
14 KW



€ 2.749,00

ANZICHÉ € 3.590,00

PARIS
10 KW



€ 2.629,00

ANZICHÉ € 3.419,00

PETRA SERPENTINO
9 KW



€ 1.359,00

ANZICHÉ € 1.990,00

OSSIDIANA
8,5 KW



€ 1.639,00

ANZICHÉ € 2.399,00

ACCENDIFUOCO ECOLOGICO
SUPERFIAMMA
24 PEZZI



€ 14,90

ASPIRACENERE
SOLIDI/LIQUIDI/CENERE
FREDDY 3 IN 1 LAVOR
1200 W



€ 69,90

STUFE A LEGNA THORMA

ANDORRA GRIGIO
3,8-11,2 KW



€ 1.349,00

ANZICHÉ € 1.590,00

NANCY II
3,5-10,5 KW



€ 799,00

ANZICHÉ € 949,00

I prezzi sono comprensivi di Iva e trasporto direttamente a casa del cliente, e per le stufe a pellet, prima accensione (se presente canna fumaria già predisposta fino al punto di allacciamento dal cliente). Possibilità di concordare eventuali installazioni particolari a tariffe vantaggiose con la ditta convenzionata che effettuerà la consegna. Possibilità di usufruire dell'agevolazione fiscale IRPEF del 50% come da Decreto Legge 83/2012 - "Decreto crescita" (fino al 31.12.2016 salvo proroghe). Vieni a trovarci, potrai trovare altri tipi di stufe, idro e inserti presso la sala espositiva del Liberty Gross - via Innsbruck 2 - Tel. 0461 808870.

ASSISTENZA: tel. 0461 808870 - email: enigaspl@sait.tn.it



Offerta valida nei punti vendita che espongono la locandina dell'iniziativa, dove sono presenti i prodotti promozionati salvo esaurimento scorte. I prezzi possono subire variazioni nel caso di eventuali errori tipografici o modifiche alle leggi fiscali. Le foto sono solo rappresentative dei prodotti.

MISSIONE RISPARMIO

più convenienza al Socio

OFFERTE VALIDE SOLO AL COOP SUPERSTORE

TRENTO

Via Degasperi, 1-17
tel 0461 - 362600

ROVERETO

Via del Garda, 95
tel 0464 - 426000

coop
SUPERSTORE



PRENOTAZIONE DALL'8 AL 18 OTTOBRE - CONSEGNA DAL 9 AL 29 NOVEMBRE

LAVATRICE CARICA DALL'ALTO WHIRLPOOL AWE7010



Giri 1000; classe efficienza energetica A++; n. programmi 5; esclusione centrifuga; capacità di carico 7; programmazione lavaggio ritardata; dimensioni cm 90 x 40 x 60; garanzia Coop 3 anni

PREZZO € 449,00

OFFERTA € 389,00

PREZZO SOCI € 329,00

SCONTO 26%

LAVATRICE WHIRLPOOL DLC8212



Giri 1200; classe efficienza energetica A+++; n. programmi 7; esclusione centrifuga; capacità di carico 8 kg; regolazione automatica consumi; programmazione lavaggio ritardata; super silenziosità; dimensioni cm 84,5 x 59,5 x 55; garanzia Coop 3 anni

PREZZO € 449,00

OFFERTA € 409,00

PREZZO SOCI € 349,00

SCONTO 22%

ASCIUGATRICE WHIRLPOOL HDLX80312



Funzionamento pompa di calore; classe efficienza energetica A+; capacità di carico 8 kg; n. programmi 3; garanzia Coop 3 anni

PREZZO € 649,00

OFFERTA € 579,00

PREZZO SOCI € 449,00

SCONTO 30%

PRENOTAZIONE DALL'8 AL 18 OTTOBRE - CONSEGNA A DOMICILIO DAL FORNITORE

BIKE MAGNETICA JK215 SCHERMO LCD

Sistema frenate magnetico; regolazione freno 8 livelli di resistenza manuale; volano 5 kg; schermo 1 finestra LCD; visualizzazione tempo/velocità/dist/calorie; sella alto assorbimento, regolabile orizzontalmente e verticalmente; manubrio ergonomico, impugnature multiple, regolabili; dimensioni cm 78x53x126; portata max utente 100 kg; ruote trasporto; rilevazione pulsazioni; hand grip



PREZZO € 239,00

OFFERTA € 210,00

PREZZO SOCI € 149,00

SCONTO 37%

PEDANA SCORREVOLE ELETTRICA JK10100

Inclinazione elettrica 0 - 12% 12 livelli; potenza 1,5Hp / 2.5Hp; velocità 0,8-16 km/h incremento 0,1 km/h; nastro ammortizzato cm 42x120 6 elastomeri; programmi allenamento: manuale - 9 preimpostati - body fat; rilevazione cardio hand grip; dimensioni (LxWxH) aperto cm 156x71x140, chiuso cm 70x71x150; portata max 100 kg



PREZZO € 579,00

OFFERTA € 520,00

PREZZO SOCI € 419,00

SCONTO 27%

PEDANA SCORREVOLE MAGNETICA A DOPPIO VOLANO JK2.0

Struttura in acciaio; resistenza magnetica; regolazione sforzo manuale 8 livelli; rilevazione cardiaca palmare; display cristalli liquidi; nastro cm 33,5x110; richiudibile ruote trasporto; dimensioni aperto cm 129,5x70x124, chiuso cm 138x57,5x128; portata massima 100 Kg



PREZZO € 189,00

OFFERTA € 170,00

PREZZO SOCI € 139,00

SCONTO 26%

MISSIONE RISPARMIO

più convenienza al Socio



OFFERTE VALIDE SOLO AL COOP SUPERSTORE

TRENTO

Via Degasperi, 1-17
tel 0461 - 362600

ROVERETO

Via del Garda, 95
tel 0464 - 426000

coop
SUPERSTORE

**PRENOTAZIONE
DALL'8 AL 18 OTTOBRE
CONSEGNA A PUNTO VENDITA
ENTRO 15 GIORNI**

**STAMPANTE MULTIFUNZIONE
RICOH SP C240DN**

Tipo Quadricromia; nr. cartucce 4; INK nero K241; INK colore K241G, K241M, K241C; max risoluzione colore 2400x600 dpi; max velocità colore 16/20 pag/minuto; display LCD; interfaccia USB, Ethernet; garanzia 2 anni



PREZZO € 159,00
OFFERTA € 129,00
PREZZO SOCI € **99,00** **SCONTO 37%**

OFFERTA DAL 19 OTTOBRE ALL'8 NOVEMBRE



TRAPUNTA CALDUCCIA CALEFFI

Tessuto esterno microfibra 100% poliestere; imbottitura 100% fibra di poliestere 200gr/mq; tinta unita bicolor o fantasia Kilt e Roses; colori assortiti; made in Italy. Disponibile anche nella misura 1 piazza e mezza.

1 PIAZZA: cm 170x265
PREZZO € 59,90
OFFERTA € 41,90
PREZZO SOCI € **34,90** **SCONTO 41%**

2 PIAZZE: cm 260x265
PREZZO € 84,90
OFFERTA € 58,90
PREZZO SOCI € **49,90** **SCONTO 41%**

**PRENOTAZIONE
DAL 19 AL 28 OTTOBRE
CONSEGNA A PUNTO VENDITA
ENTRO 15 GIORNI**

**SMARTPHONE MICROSOFT
LUMIA 650 TIM**



Display: 5"; rete: 4G LTE; Sistema operativo: Windows 10; processore: Quad Core, 1.3 GHz; Ram: 1 GB; memoria: 16 GB, incluso Sistema Operativo; fotocamera: 8 Megapixel; batteria: 2000 mAh; altro: WiFi, Bluetooth 4.1; Hsdpa: 42,2 Mbps; garanzia 2 anni; accessori: custodia gomma trasparente per Lumia 650 + pellicola in vetro temperato per Lumia 650

PREZZO € 171,98
OFFERTA € 129,90
PREZZO SOCI € **119,90** **SCONTO 30%**

PARURE COPRIPIUMINO BASSETTI



100% cotone; stampe fotografiche assortite serie città o animali. Disponibile anche nella misura 1 piazza e mezza.

1 PIAZZA: sacco cm 155x200, federa cm 50x80
PREZZO € 39,90
OFFERTA € 29,90
PREZZO SOCI € **27,90** **SCONTO 30%**

2 PIAZZE: sacco cm 250x200 2 federe cm 50x80
PREZZO € 54,90
OFFERTA € 40,90
PREZZO SOCI € **37,90** **SCONTO 30%**



PIUMINO BASSETTI

Tessuto esterno 100% cotone; imbottitura 30% piumino 70% piuma d'anatra; 275gr/mq; colore bianco. Disponibile anche nella misura 1 piazza e mezza.

1 PIAZZA: cm 155x200
PREZZO € 89,90
OFFERTA € 62,90
PREZZO SOCI € **54,90** **SCONTO 38%**

2 PIAZZE: cm 250x200
PREZZO € 129,90
OFFERTA € 89,90
PREZZO SOCI € **79,90** **SCONTO 38%**

DAI NOSTRI VALORI DI SEMPRE NASCE IL NUOVO PRODOTTO COOP.



BUONO E CONVENIENTE
COME LO VUOI TU

